

راهنمای نصب سیستم

MODUM



- با تشکر از خرید محصولات کوماکس کره با ضمانت ایران کوماکس، خواهشمند است این راهنما را پیش از نصب سیستم به صورت کامل و با دقت مطالعه فرمایید.
- در صورتی که پیش از این تجربه نصب این سیستم را نداشته اید، حتماً از شرکت درخواست ارسال متخصص جهت نصب آن را بنمایید، زیرا در اثر نصب غیر صحیح سیستم معیوب گشته و بالطبع از گارانتی خارج می گردد.

۱-مقدمه.....	۳
۲- اجزا.....	۳
۱-۲- نام اجزا.....	۳
۲-۲- عملکرد های مهم.....	۴
۳- انواع رمز.....	۶
۱-۳- رمز مدیریتی.....	۶
۲-۳- رمز هر ساختمان.....	۶
۳-۳- رمز هر واحد.....	۶
۴- نحوه تغییر رمز.....	۷
۱-۴- تغییر رمز مدیریتی.....	۷
۲-۴- تغییر رمز ساختمان.....	۸
۳-۴- تغییر رمز واحد.....	۹
۵-مشاهده رمز واحد.....	۱۰
۶-تعیین شماره ساختمان و شناسه برای پنل لابی.....	۱۱
۱-۶-تعیین شماره ساختمان در پنل لابی.....	۱۱
۷- کارت RF.....	۱۲
۱-۷-روش تست کردن کارت RF.....	۱۲
۲-۷- روش ثبت کارت RF.....	۱۳
۳-۷-روش حذف کارت RF به صورت تکی.....	۱۴
۴-۷-روش چک کردن کارت RF ثبت شده.....	۱۵
۵-۷-روش حذف تمام کارت ها.....	۱۶
۶-۷-روش تغییر ظرفیت کلید کارت RF.....	۱۷
۷-۷-ارسال داده های کارت RF بر روی یک پنل دیگر.....	۱۸
۸-۷-دریافت داده های کارت RF از یک پنل دیگر.....	۱۹
۸-روش باز کردن درب با ارسال اطلاعات ورودی به SecuMax.....	۲۰
۹-تنظیمات مدت زمان اتصال رله قفل درب بازکن.....	۲۱

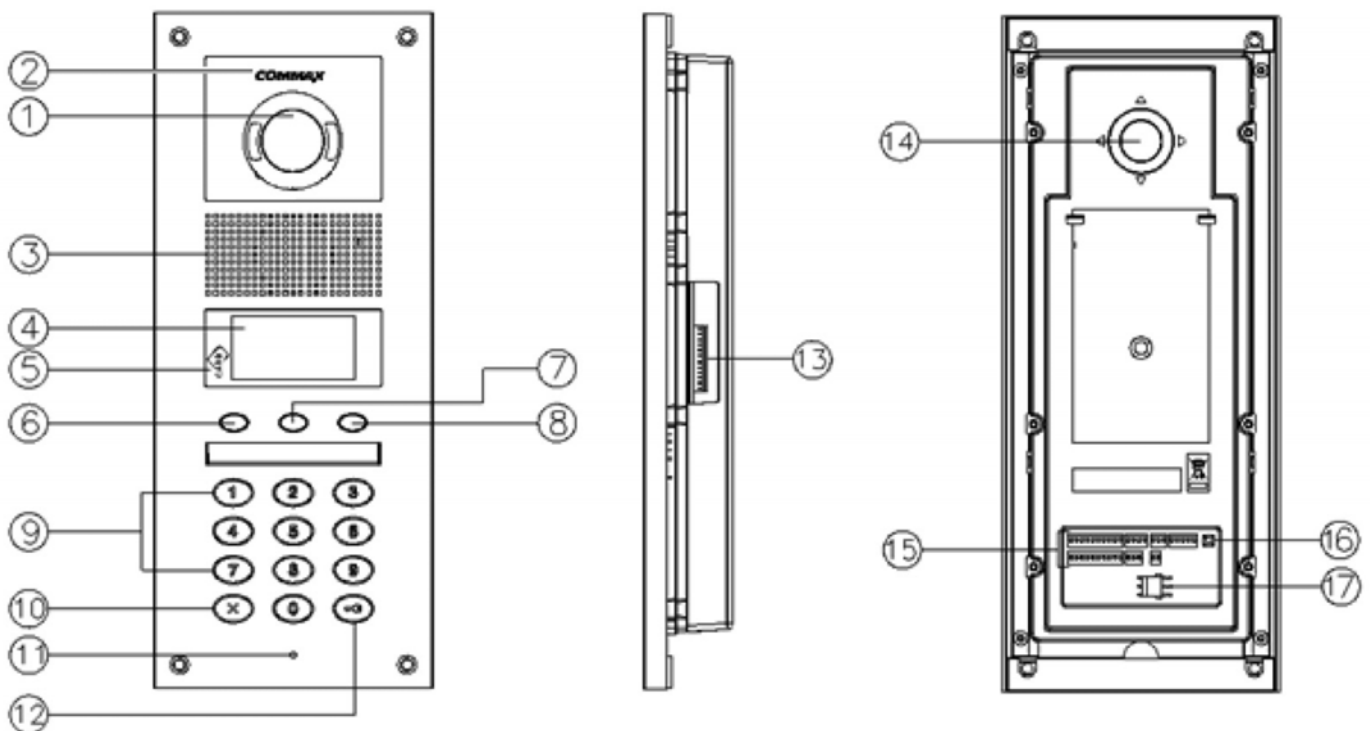
۲۲.....	۱۰-انتخاب صدای زنگ
۲۳.....	۱۱-تنظیمات برای تعداد تکرارهای زنگ
۲۴.....	۱۲-تنظیمات امیدانس ویدئوی خروجی
۲۵.....	۱۳-تعیین شماره هر واحد (کد دهی توزیع کننده ها)
۲۷.....	۱۴-تنظیمات LED صفحه کلید
۲۹.....	۱۵-فعال سازی رمز کلید الکترونیک (باز کردن درب با استفاده از رمز)
۳۰.....	۱۶-تنظیمات میزان صدای زنگ و صدای بیپ
۳۱.....	۱۷-روش ارسال اسامی واحد ها به یک پنل دیگر
۳۲.....	۱۸-نحوه دریافت اسامی واحد ها از یک پنل دیگر
۳۳.....	۱۹-تنظیمات باز کردن درب با رمز ساختمان
۳۳.....	۱۹-۱-باز کردن درب با استفاده از رمز ساختمان
۳۴.....	۱۹-۲-باز کردن درب توسط رمز
۳۵.....	۲۰-روش تماس با واحدها از پنل لابی
۳۵.....	۲۰-۱-برقراری تماس با واحد ها
۳۶.....	۲۰-۲-برقراری تماس با واحد ها از طریق جستجوی نام هر واحد
۳۷.....	۲۱-نحوه برقراری تماس با نگهبانی
۳۸.....	۲۲-باز کردن درب با استفاده از رمز واحد
۳۹.....	23-اطلاعات سیم کشی
۳۹.....	23-1-اتصال چند پنل DRC-GUM به یکدیگر در یک ساختمان
۳۹.....	23-۲-دیاگرام کلی سیستم
۴۱.....	23-۳-اتصالات نصب روش اول (اتصال به مانیتورهای CDV)
۴۲.....	23-۴-اتصالات نصب روش دوم (اتصال به مانیتورهای CMV)
۴۳.....	۲۴-ویژگی ها و مشخصات
۴۳.....	۲۵-مدل RF/ID

۱- مقدمه

- ✓ با سپاس از خریداری محصولات کوماکس کره تحت ضمانت ایران کوماکس
- ✓ این محصول یک سیستم درب باز کن تصویری با تکنولوژی پیشرفته می باشد، خواهشمند است پیش از نصب به صورت کامل و با دقت مطالب این راهنما را مطالعه فرمایید.

۲- اجزا

۱-۲- نام اجزا



شماره	شرح	شماره	شرح
۱	دوربین	۱۰	دکمه لغو
۲	ال ای دی دید در شب	۱۱	میکروفون
۳	بلندگو	۱۲	دکمه در باز کن الکتریکی
۴	نمایشگر OLED	۱۳	پورت پنل اضافه شونده
۵	گیرنده کارت RF	۱۴	تنظیم زاویه دوربین
۶	دکمه جستجوی نام واحد/ دکمه منو	۱۵	اتصالات سیم

دکمه ریست	۱۶	دکمه حرکت به سمت بالا و پایین/ دکمه ورود به برنامه	۷
سوئیچ اتصال مدار	۱۷	دکمه زنگ	۸
		دکمه های شماره	۹

۲-۲- عملکرد های مهم

- روشن شدن نمایشگر OLED

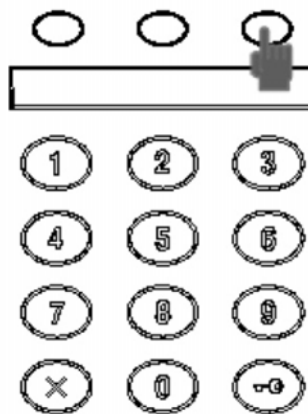


- گیرنده RF/ID

برای باز کردن درب با استفاده از کارت، کارت را روبروی قسمت نشان داده شده در زیر قرار دهید. در هنگام باز شدن درب پیغام زیر نمایش داده می شود.

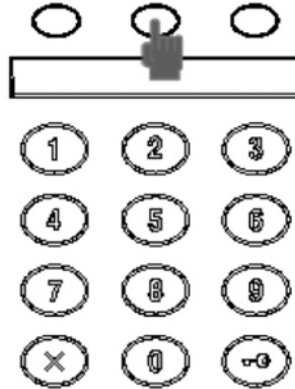


- دکمه زنگ



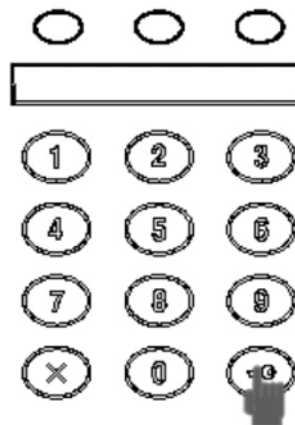
- دکمه برنامه

دکمه برنامه را بیش از ۵ ثانیه نگه دارید، سپس منوی برنامه فعال می گردد.



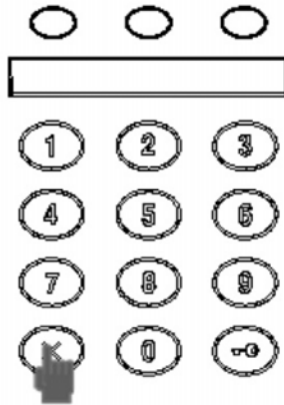
- دکمه کلید الکترونیک

بازکردن درب با استفاده از رمز هر واحد



- دکمه لغو

برای لغو عملکردها از این دکمه استفاده می شود.



- دکمه ریست

جهت ریست کردن رمز نگهبانی یا مدیریتی از این دکمه استفاده می شود.

هنگام فراموش کردن رمز های مورد اشاره با فشردن و نگاه داشتن این دکمه بیش از ۳ ثانیه، هنگامی که پنل روشن می باشد رمز ها ریست می شوند. مکان این دکمه با شماره ۱۵ در شکل پنل نشان داده شده است.



- تماس با نگهبانی از پنل:

۱. دکمه جستجوی نام را (شماره ۶ شکل اول) را فشار داده، با کلید بالا و پایین Guard را انتخاب کرده و دکمه زنگ را فشار دهید.
۲. عدد ۹۹۹۹ را شماره گیری کرده و کلید زنگ را فشار دهید.

۳- انواع رمز

۳-۱- رمز مدیریتی

پیش فرض کارخانه عدد ۴۳۲۱ می باشد.

۳-۲- رمز هر ساختمان

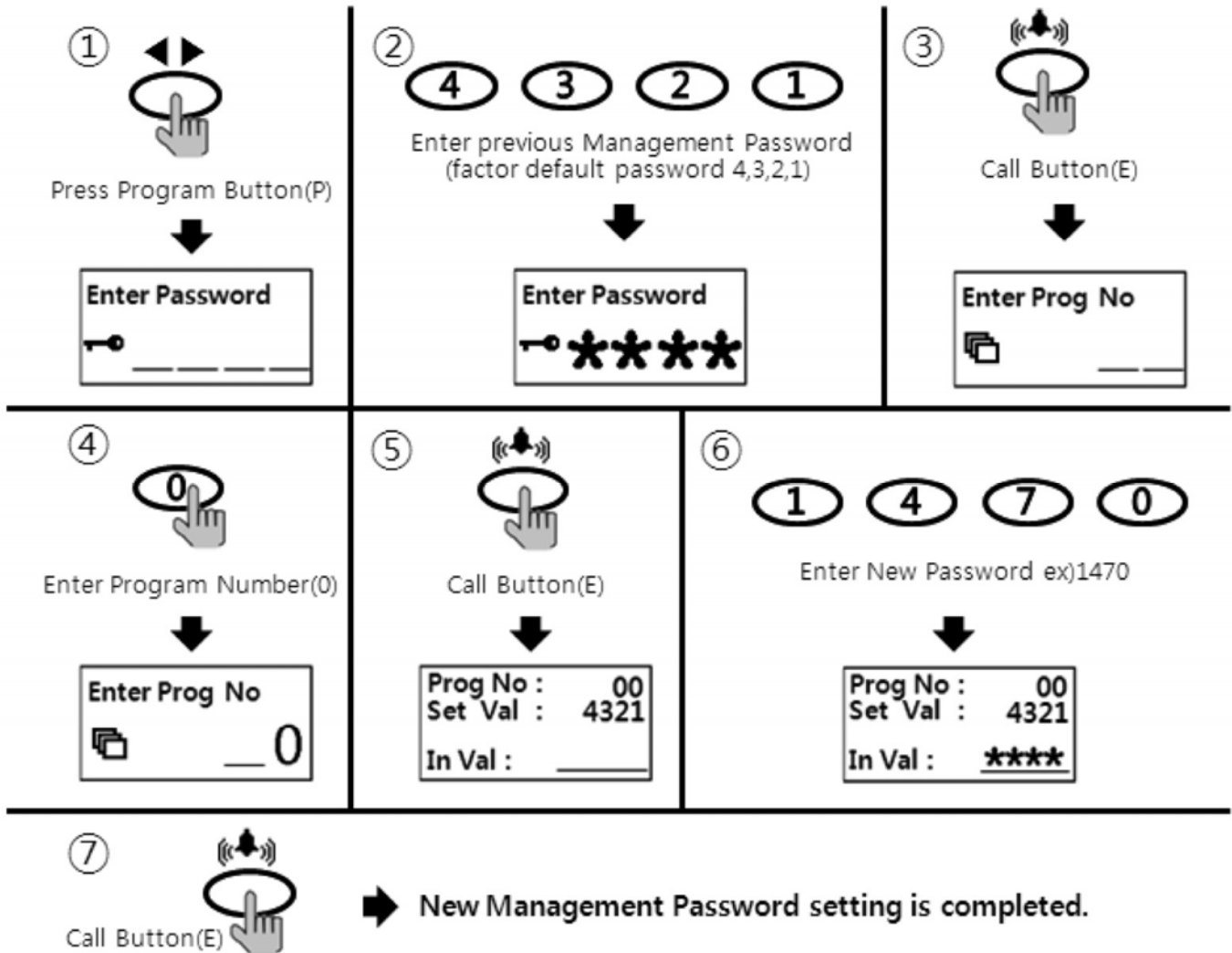
پیش فرض کارخانه عدد ۱۲۳۴ می باشد.

۳-۳- رمز هر واحد

پیش فرض کارخانه عدد ۱۲۳۴ می باشد.

۴- نحوه تغییر رمز

۴-۱- تغییر رمز مدیریتی



۱) دکمه برنامه را فشار دهید.

۲) رمز پیشین یا پیش فرض را وارد نمایید.

۳) دکمه زنگ را فشار دهید.

۴) دکمه ۰ را فشار دهید.

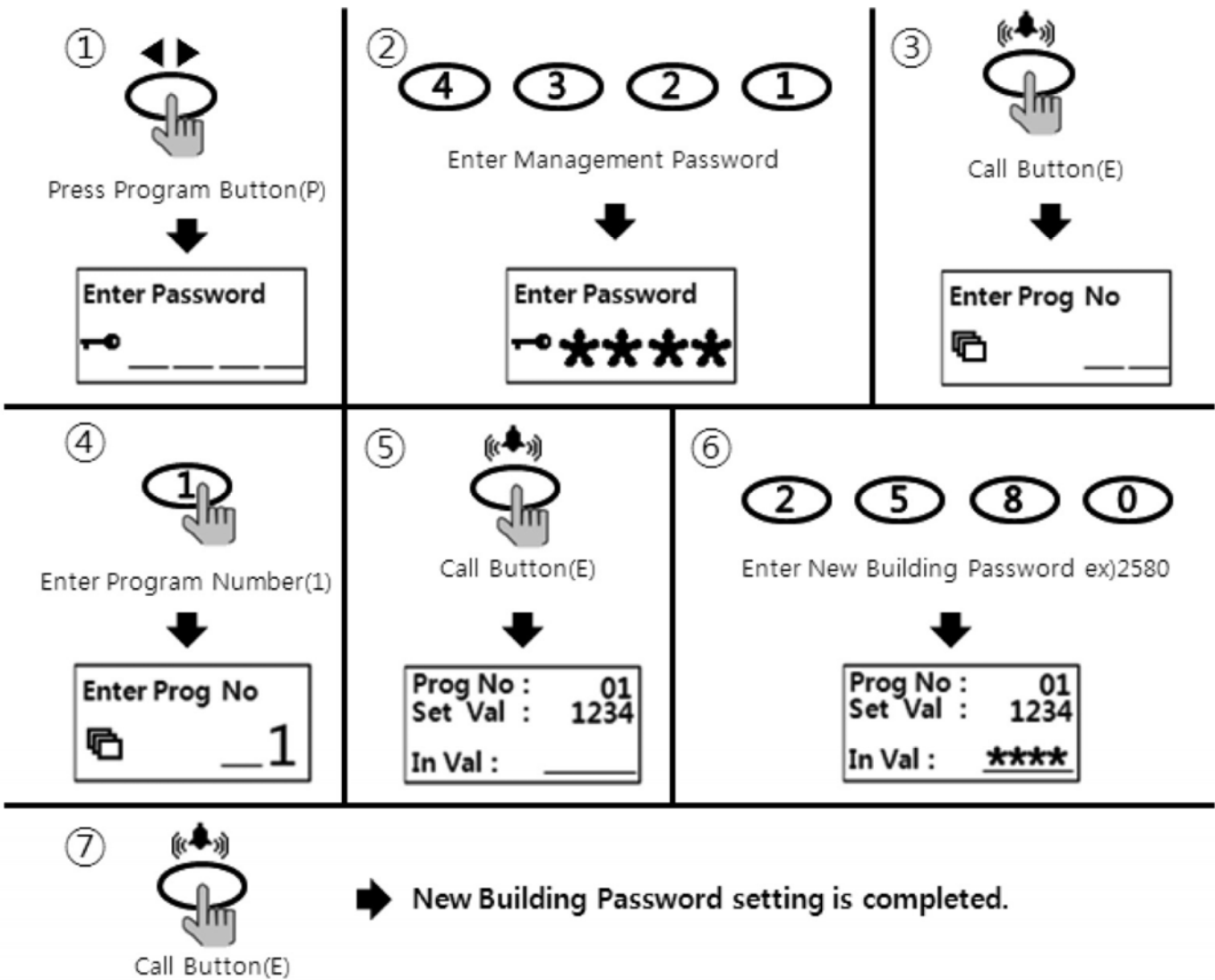
۵) دکمه زنگ را فشار دهید.

۶) رمز جدید (۴ رقم) را وارد نمایید.

۷) دکمه زنگ را فشار دهید.

✓ رمز های ۰۰۰۰، ۱۲۳۴ و ۴۳۲۱ نمی توانند به عنوان رمز مورد استفاده قرار گیرند.

۴-۲- تغییر رمز ساختمان



۱) دکمه برنامه را فشار دهید.

۲) رمز قبلی و یا پیش فرض را وارد نمایید.

۳) دکمه زنگ را فشار دهید.

۴) دکمه ۱ را فشار دهید.

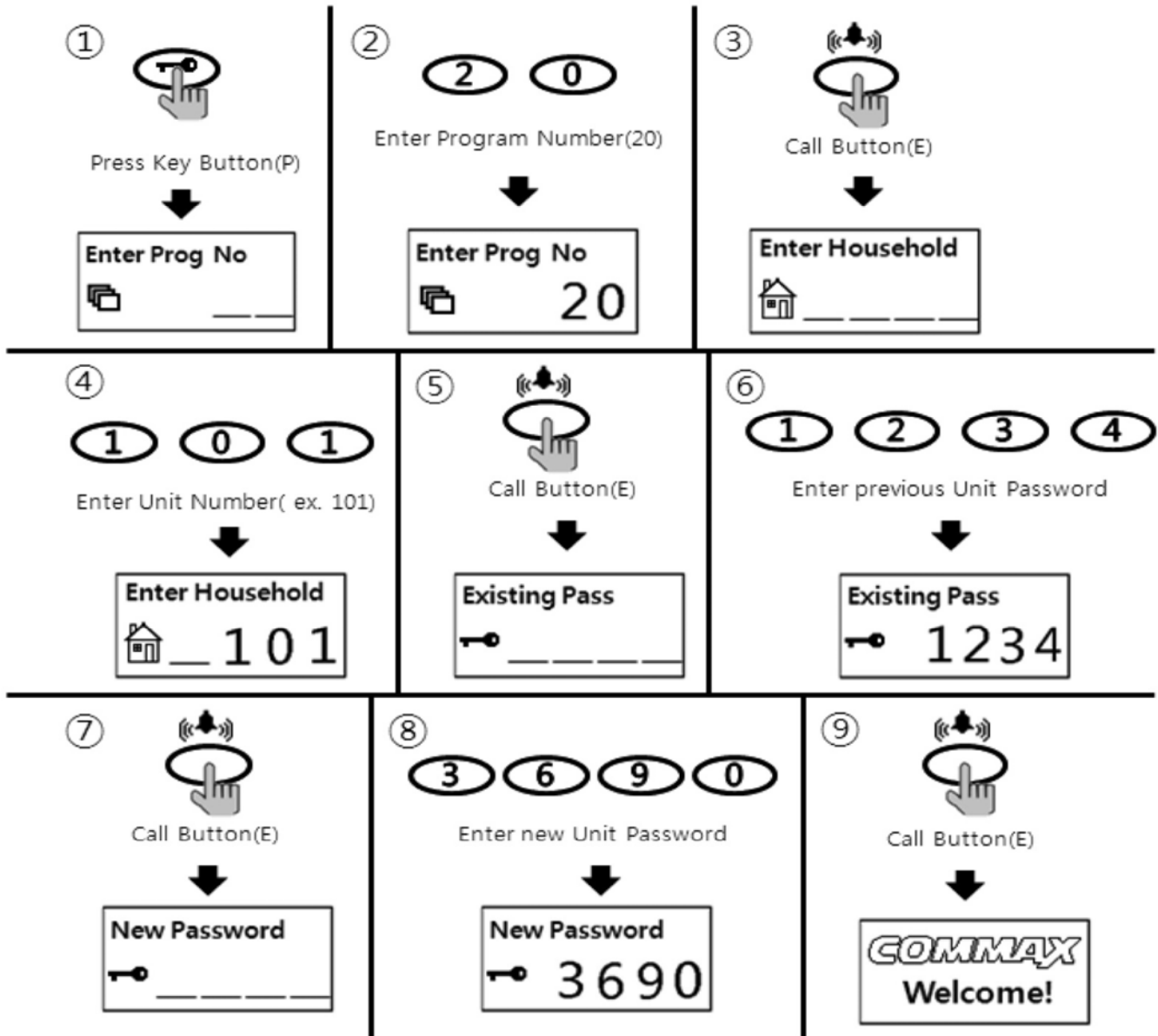
(۵) دکمه زنگ را فشار دهید.

(۶) رمز جدید را وارد نمایید.

(۷) دکمه زنگ را فشار دهید.

✓ رمز های ۰۰۰۰۰، ۱۲۳۴ و ۴۳۲۱ نمی توانند به عنوان رمز مورد استفاده قرار گیرند.

۴-۳- تغییر رمز واحد



(۱) دکمه کلید را فشار دهید.

(۲) عدد ۲۰ را شماره گیری نمایید.

(۳) دکمه زنگ را فشار دهید.

۴) شماره واحد را وارد نمایید.

۵) دکمه زنگ را فشار دهید.

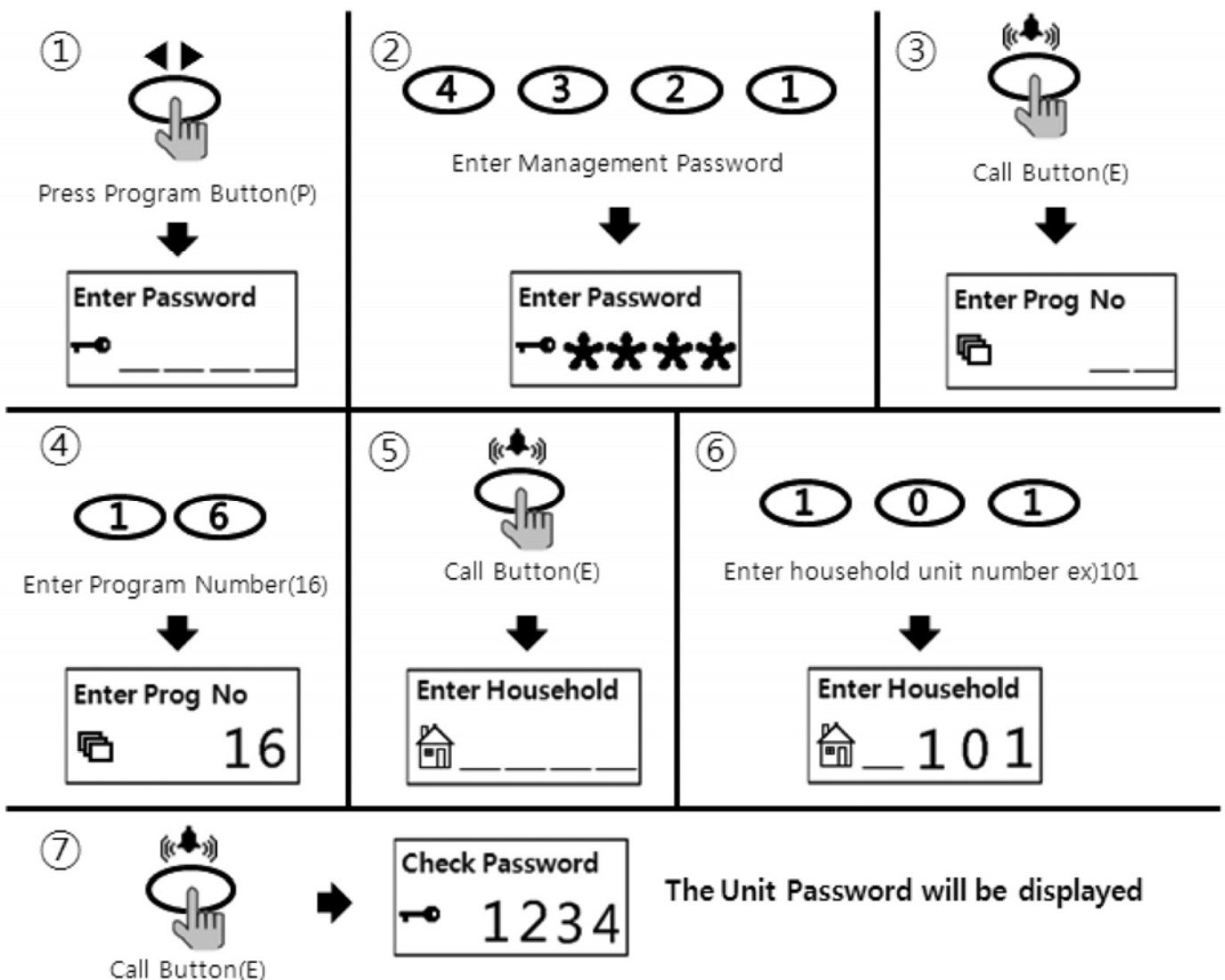
۶) رمز پیشین و یا پیش فرض را وارد نمایید.

۷) دکمه زنگ را فشار دهید.

۸) رمز جدید واحد را وارد نمایید.

۹) دکمه زنگ را فشار دهید.

۵- مشاهده رمز واحد



۱) دکمه برنامه را فشار دهید.

۲) رمز مدیریتی را وارد نمایید.

۳) دکمه زنگ را فشار دهید.

۴) عدد ۱۶ را شماره گیری نمایید.

۵) دکمه زنگ را فشار دهید.

۶) شماره واحد مورد نظر را وارد نمایید.

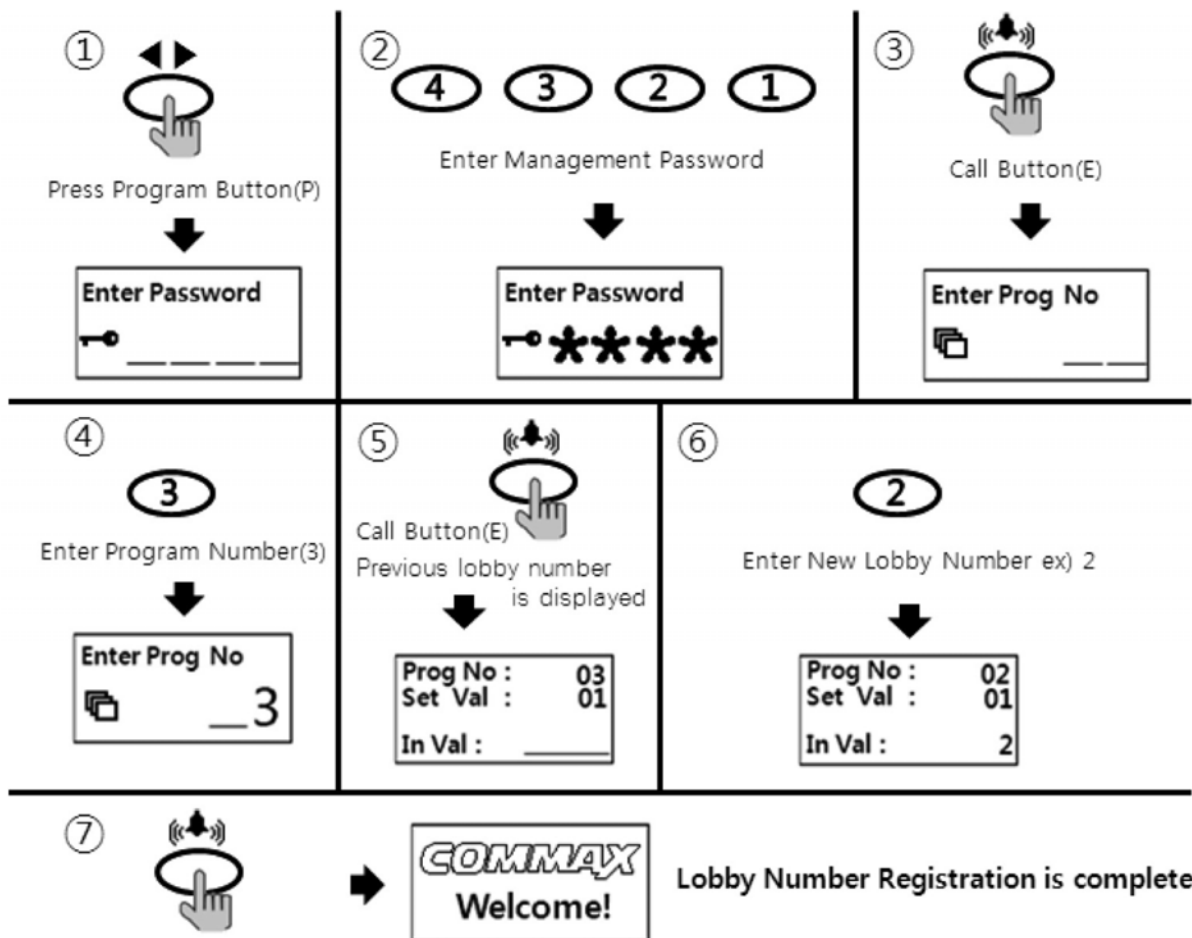
۷) دکمه زنگ را فشار دهید.

۸) رمز کنونی واحد نمایش داده می شود.

۶- تعیین شماره ساختمان و شناسه برای پنل لابی

- این بخش از تنظیمات اجباری است زیرا شماره ساختمان و شناسه به صورت خودکار هنگام تنظیمات پنل لابی تعیین می گردد
- برای هر ساختمان می توان حداکثر ۹۹ پنل لابی نصب گردد

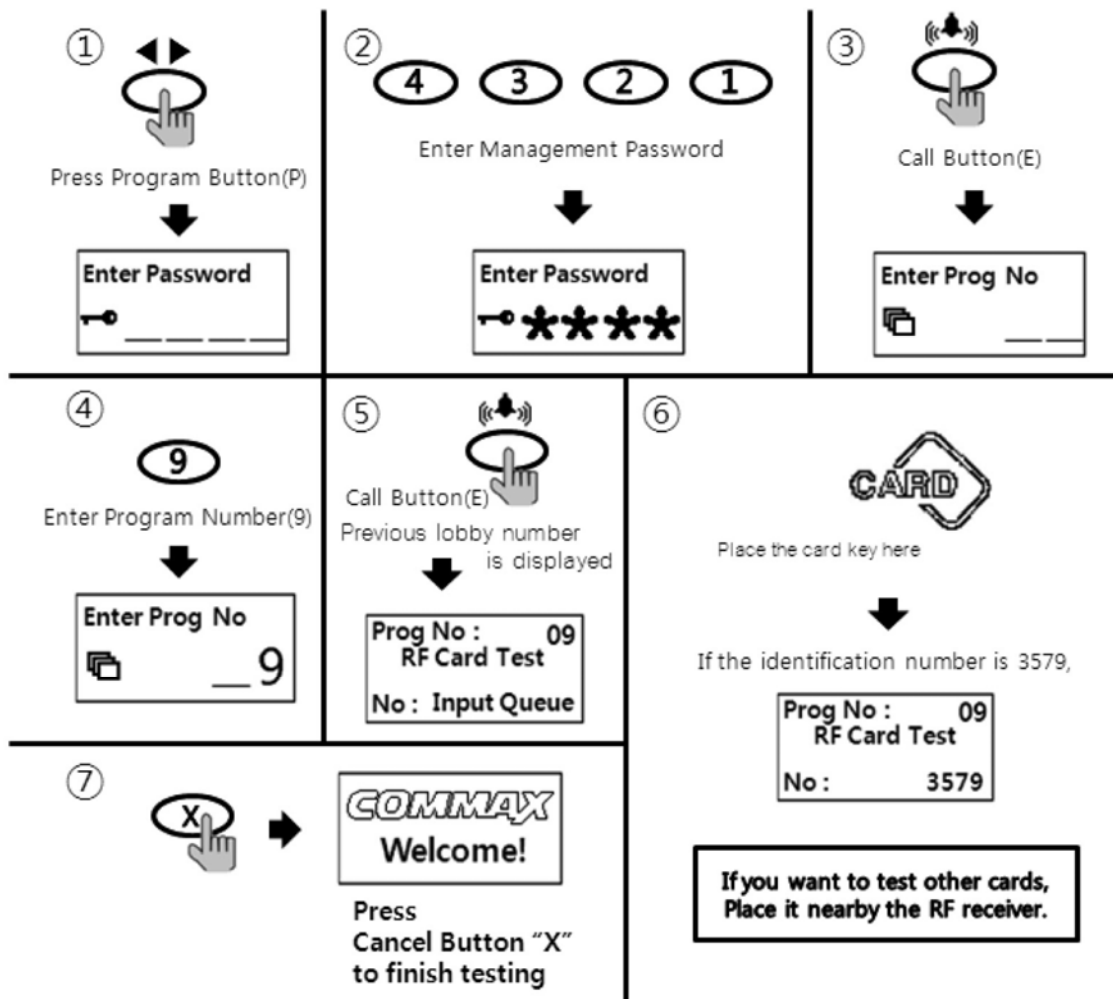
۶-۱- تعیین شماره ساختمان در پنل لابی



- ۱- دکمه برنامه را فشار دهید
- ۲- رمز مدیریتی را وارد کنید
- ۳- دکمه زنگ را فشار دهید
- ۴- دکمه ۳ را فشار دهید
- ۵- دکمه زنگ را فشار دهید
- ۶- شناسه مورد نظر را وارد کنید
- ۷- دکمه زنگ را فشار دهید
- ۸- شناسه تغییر پیدا کرد

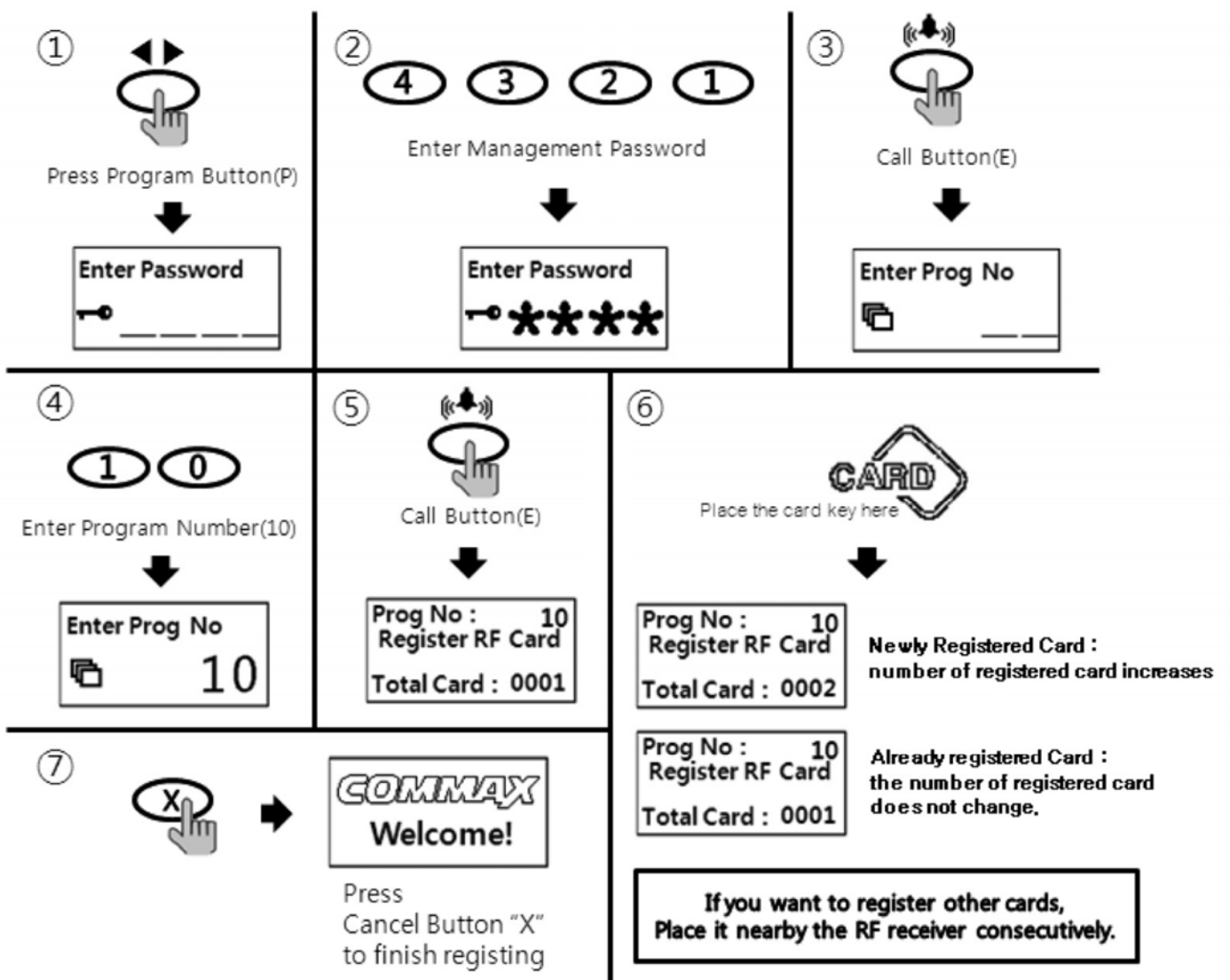
۷- کارت RF

۷-۱- روش تست کردن کارت RF

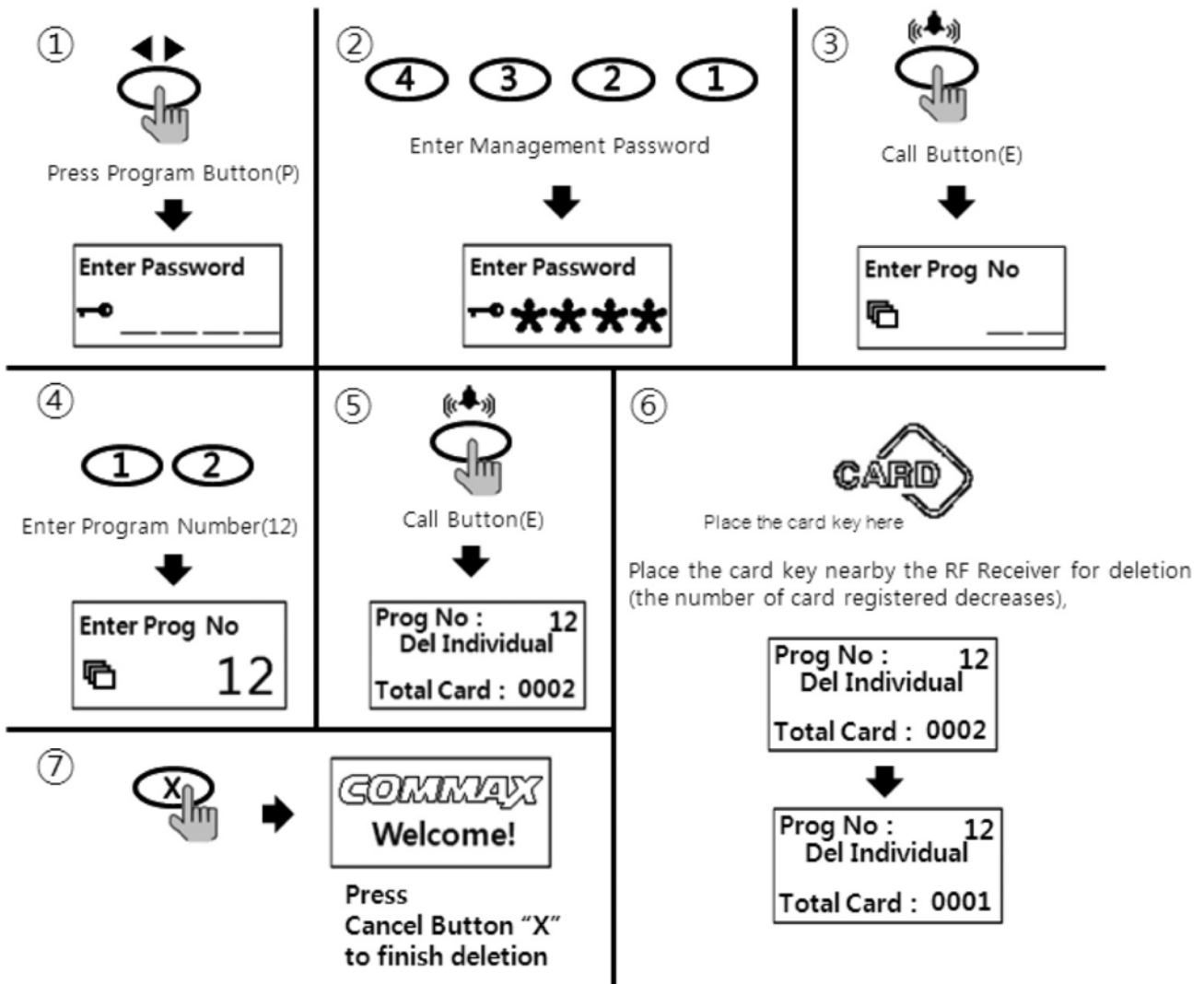


- دکمه برنامه را فشار دهید
- رمز مدیریتی را وارد کنید
- دکمه زنگ را فشار دهید
- دکمه ۹ را وارد کنید
- دکمه زنگ را فشار دهید
- شماره کارت RF/ID هنگامی که کارت نزدیک OLED است نمایش داده می شود
- کلید لغو را برای پایان عملیات فشار دهید

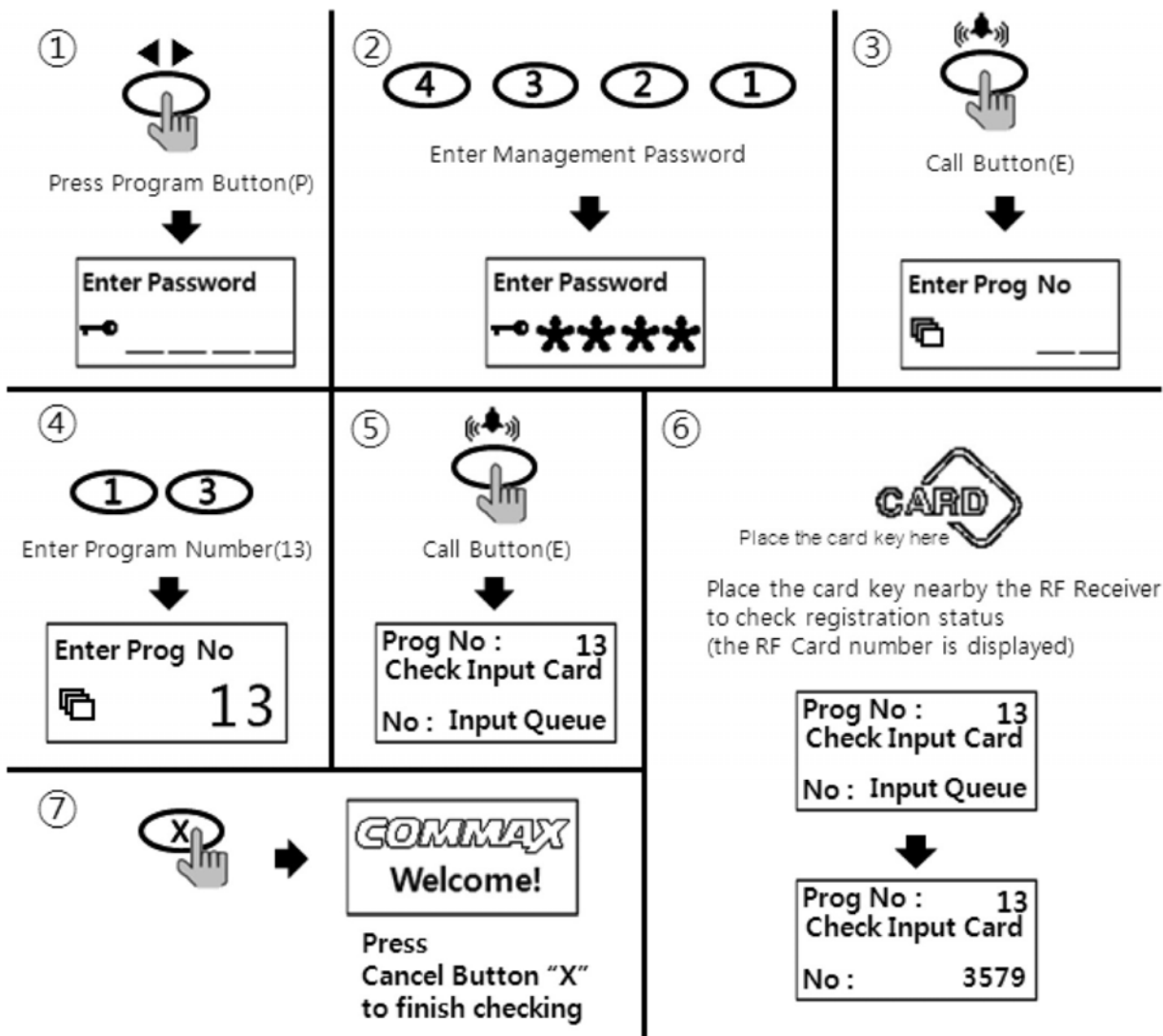
۲-۷- روش ثبت کارت RF



- ۱- دکمه برنامه را فشار دهید
- ۲- رمز مدیریتی را وارد کنید
- ۳- دکمه زنگ را فشار دهید
- ۴- عدد ۱۰ را شماره گیری نمایید
- ۵- کلید زنگ را فشار دهید
- ۶- کارت ها را روبروی محل RF card بر روی پنل قرار دهید
- ۷- پس از ثبت تمام کارت ها دکمه لغو را فشار دهید
- ۷-۳- روش حذف کارت RF به صورت تکی



- ۱- دکمه برنامه را فشار دهید
- ۲- رمز مدیریتی را وارد کنید
- ۳- دکمه زنگ را فشار دهید
- ۴- عدد ۱۲ را شماره گیری کنید
- ۵- دکمه زنگ را فشار دهید
- ۶- کارت RF را روبروی محل RF card بر روی پنل قرار دهید
- ۷- دکمه لغو را برای پایان عملیات فشار دهید
- ۷-۴- روش چک کردن کارت RF ثبت شده



۱- کلید برنامه را فشار دهید

۲- رمز مدیریتی را وارد کنید

۳- کلید زنگ را فشار دهید

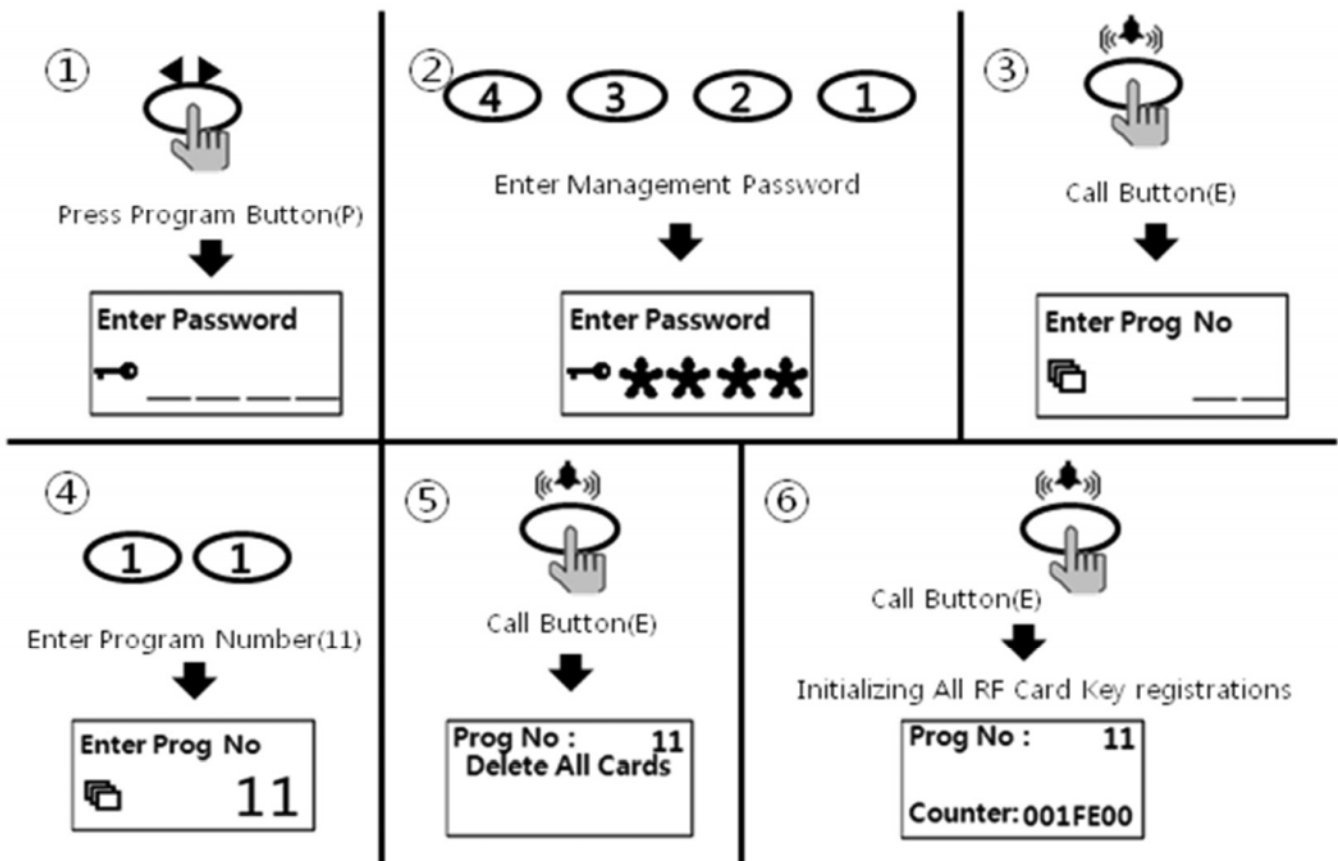
۴- عدد ۱۳ را شماره گیری کنید

۵- کلید زنگ را فشار دهید

۶- کارت RF را روی محل RF card بر روی پنل قرار دهید

۷- برای پایان عملیات کلید لغو را فشار دهید

۷-۵- روش حذف تمام کارت ها



۱- کلید برنامه را فشار دهید

۲- رمز مدیریتی را وارد کنید

۳- دکمه زنگ را فشار دهید

۴- عدد ۱۱ را شماره گیری کنید

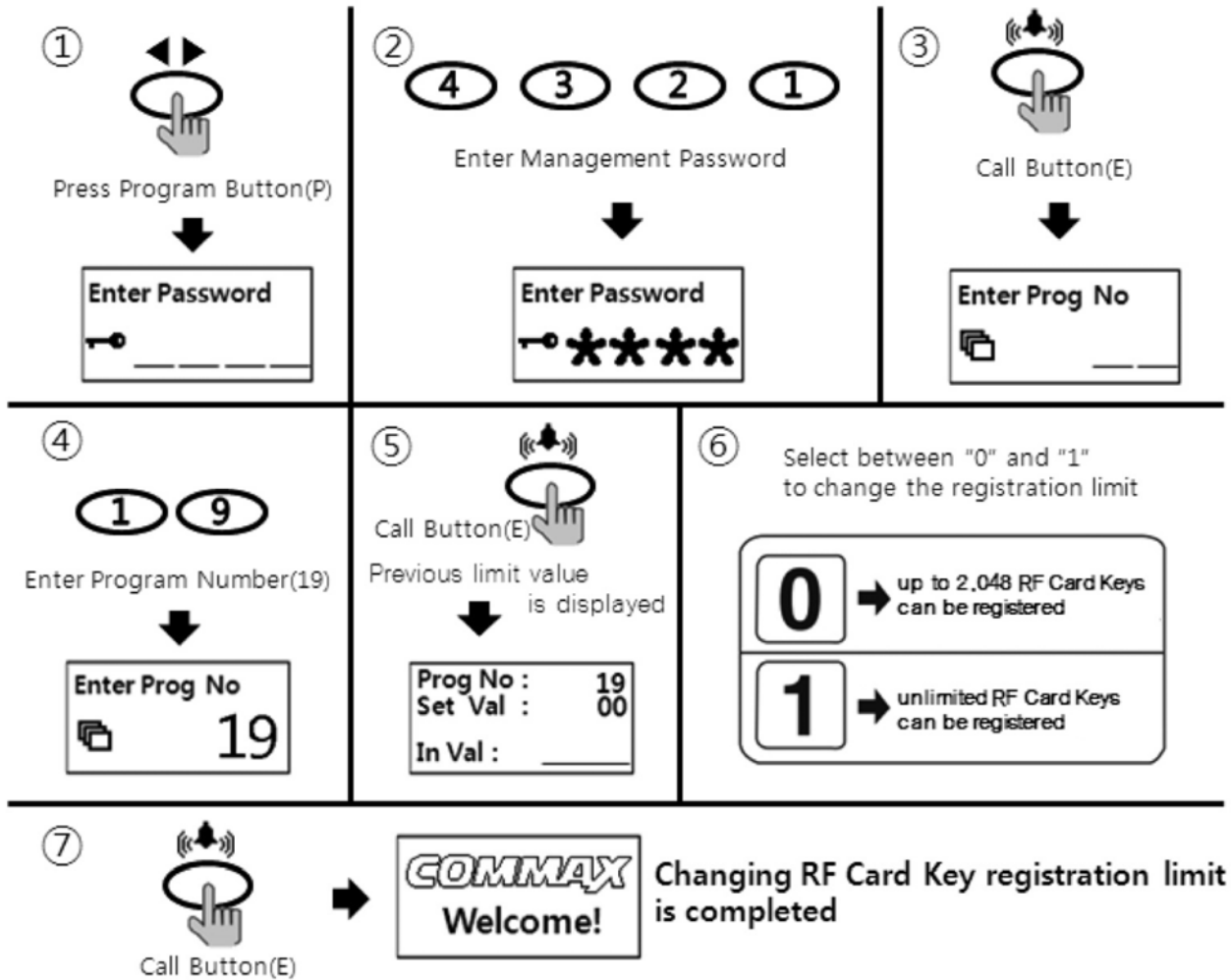
۵- دکمه زنگ را فشار دهید

۶- دکمه زنگ را یک بار دیگر فشار دهید

۷- عدد روی نمایشگر OLED تغییر می کند

۸- دکمه انصراف را فشار دهید

۷-۶- روش تغییر ظرفیت کلید کارت RF



۱- دکمه برنامه را فشار دهید

۲- رمز مدیریتی را وارد کنید

۳- کلید زنگ را فشار دهید

۴- شماره ۱۹ را شماره گیری کنید

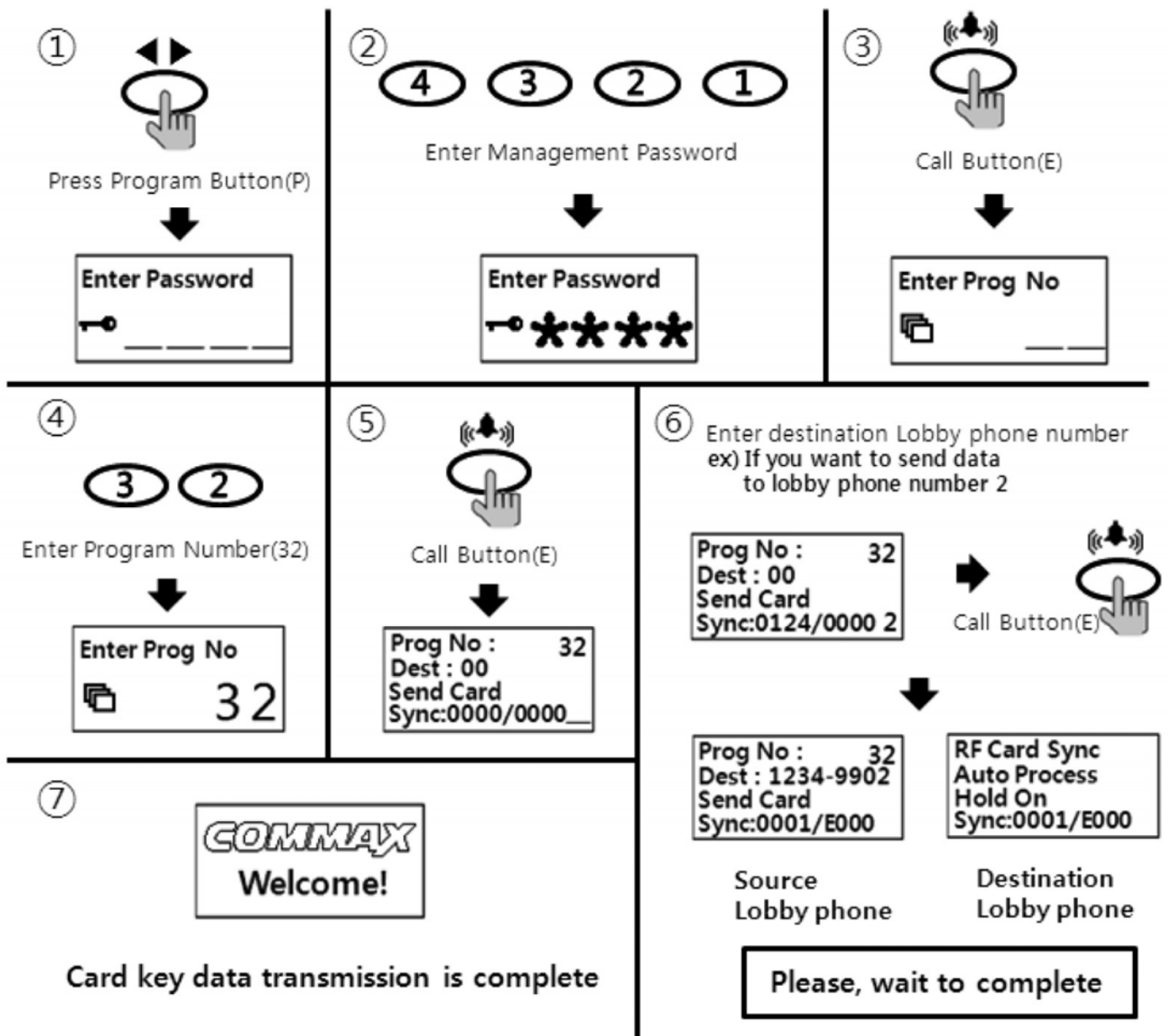
۵- کلید زنگ را فشار دهید

۶- می توانید از بین عدد ۰ و ۱ یکی را وارد نمایید

- عدد ۰ برای ثبت حداکثر ۲۰۴۸ کارت
- عدد ۱ برای ثبت نامحدود کارت

۷- کلید زنگ را فشار دهید

۷-۷- ارسال داده های کارت RF بر روی یک پنل دیگر



۱- کلید برنامه را فشار دهید

۲- رمز مدیریتی را وارد کنید

۳- کلید زنگ را فشار دهید

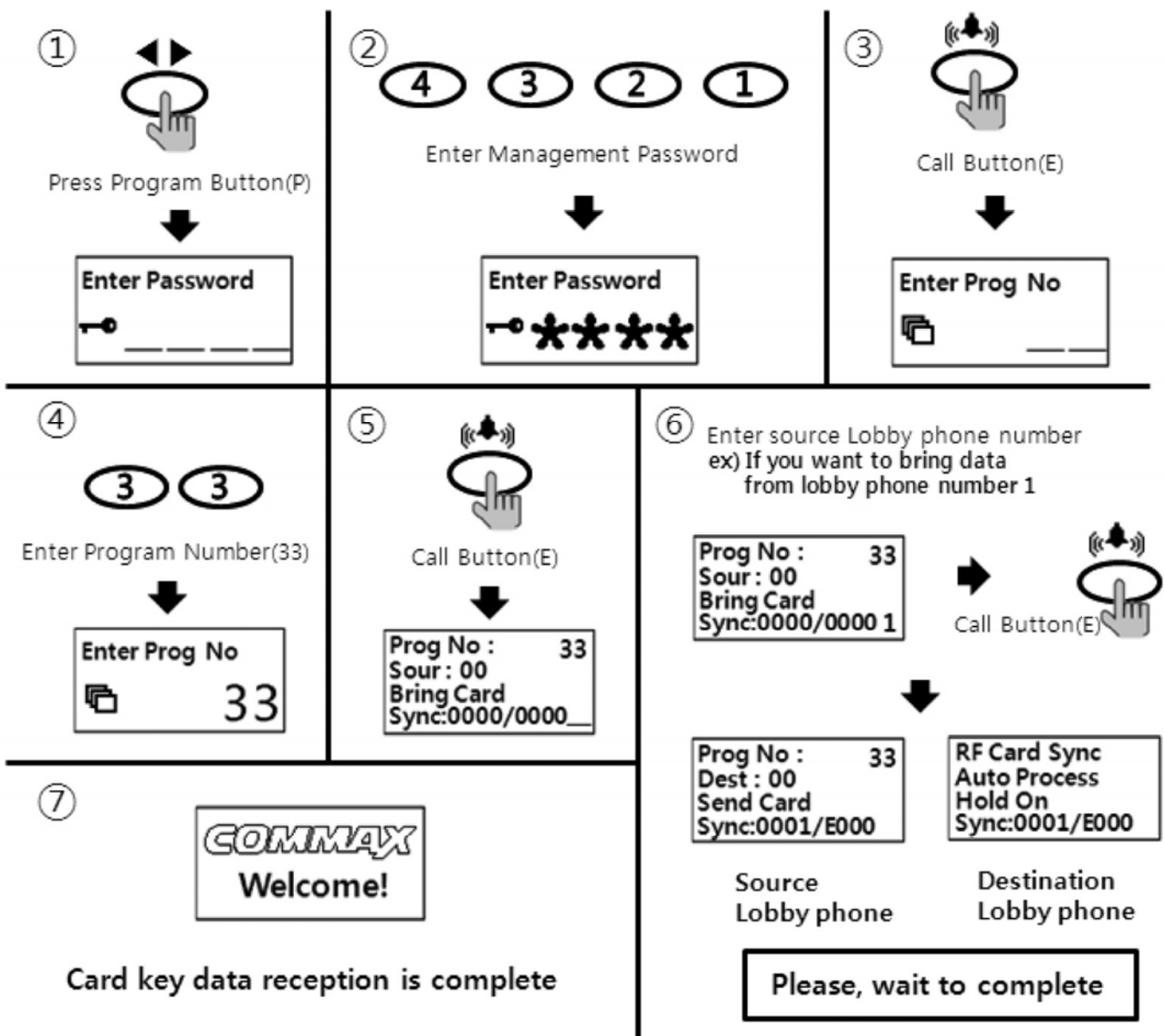
۴- عدد ۳۲ را شماره گیری کنید

۵- کلید زنگ را فشار دهید

۶- شماره پنل لابی مقصد را وارد کنید

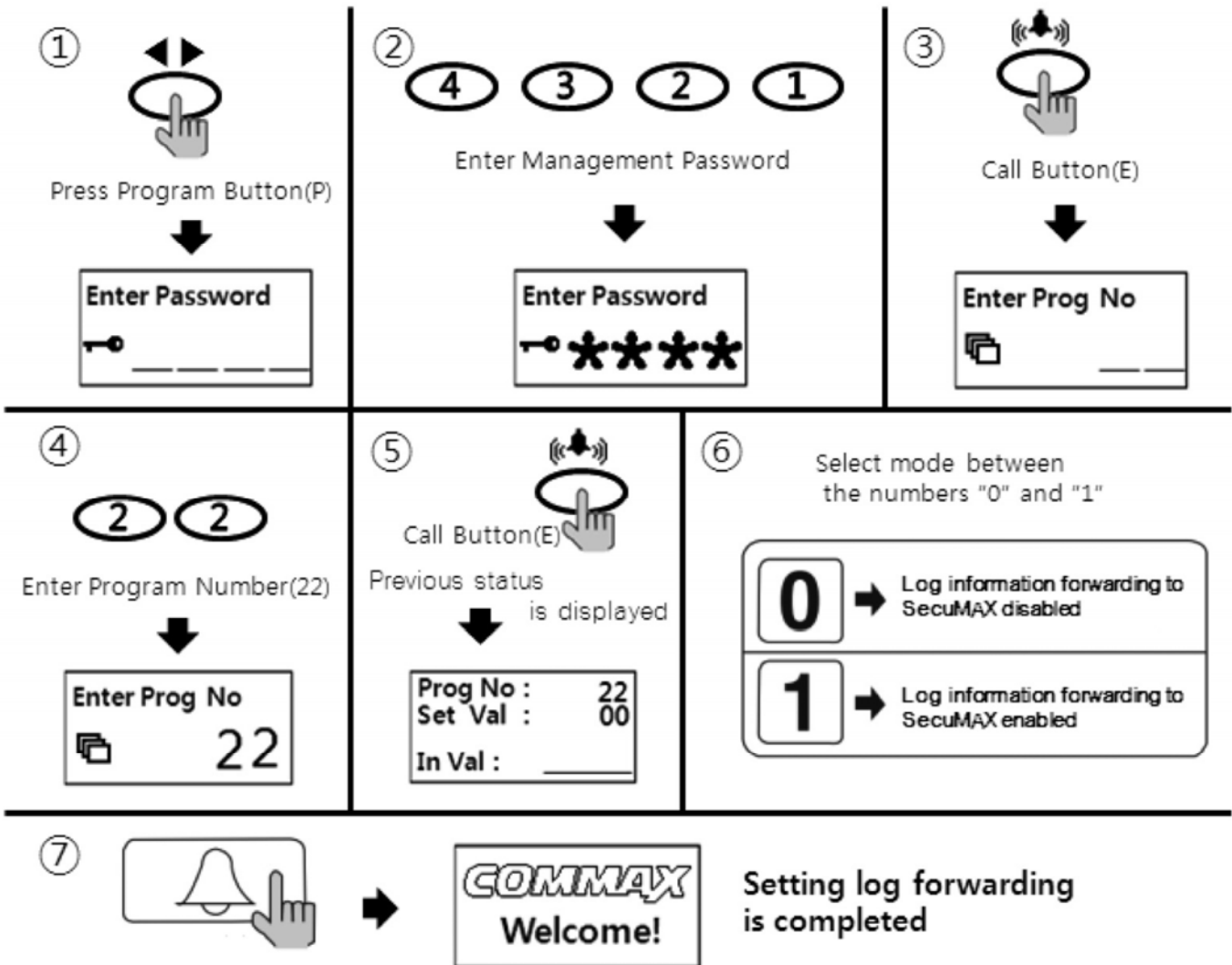
۷- دکمه زنگ را فشار دهید

۷-۸- دریافت داده های کارت RF از یک پنل دیگر



- ۱- دکمه برنامه را فشار دهید
- ۲- رمز مدیریتی را وارد کنید
- ۳- کلید زنگ را فشار دهید
- ۴- عدد ۳۳ را شماره گیری کنید
- ۵- کلید زنگ را فشار دهید
- ۶- شماره پنل لابی مبدا را وارد کنید
- ۷- کلید زنگ را فشار دهید

۸- روش باز کردن درب با ارسال اطلاعات ورودی به SecuMax



۱- دکمه برنامه را فشار دهید

۲- رمز مدیریتی را وارد کنید

۳- دکمه زنگ را فشار دهید

۴- عدد ۲۲ را شماره گیری کنید

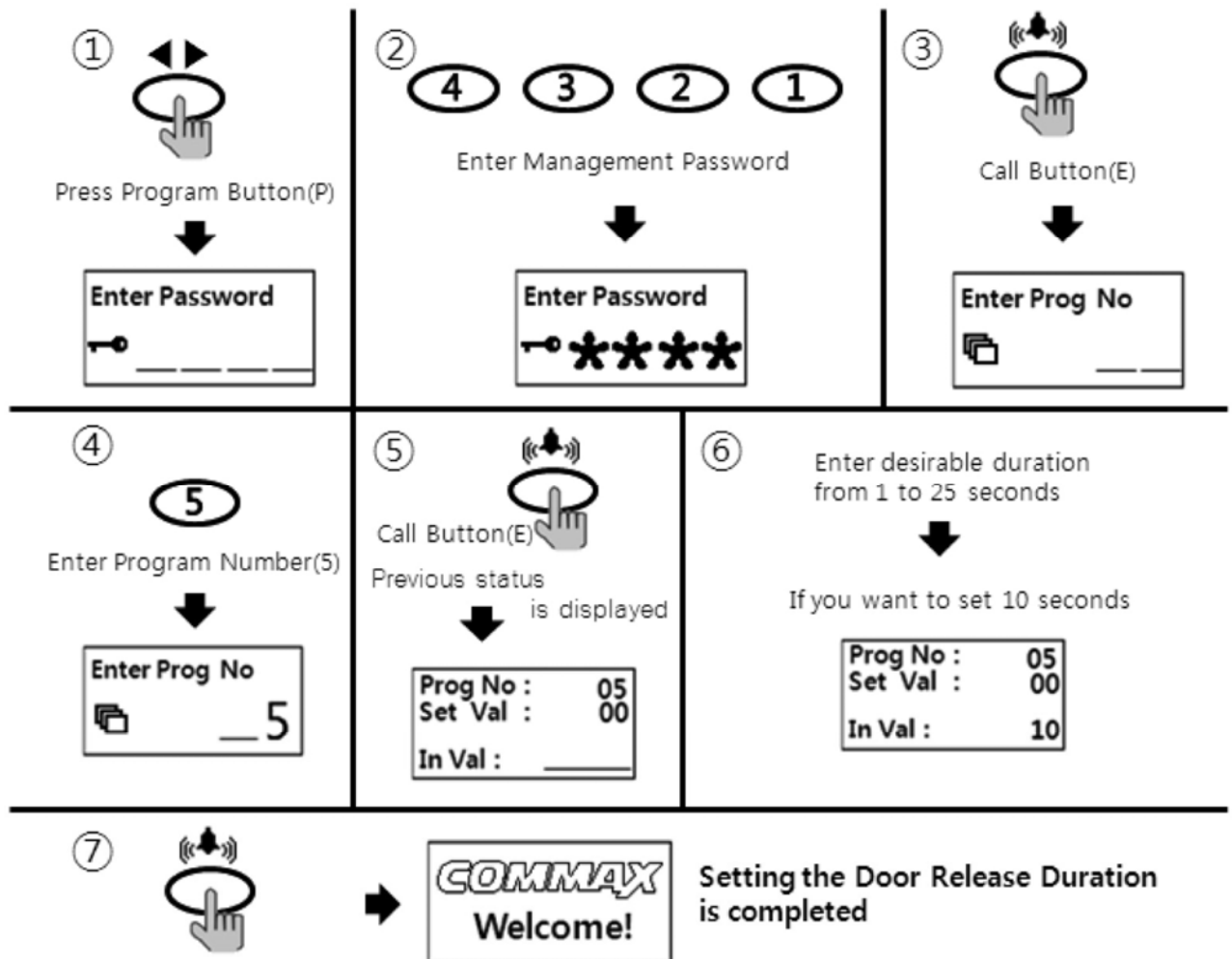
۵- دکمه زنگ را فشار دهید

۶- عدد ۰ یا ۱ را وارد نمایید

- مد ۰ برای غیر فعال کردن ارسال اطلاعات به SecuMax
- مد 1 برای فعال کردن ارسال اطلاعات به SecuMax

۷- کلید زنگ را فشار دهید

۹- تنظیمات مدت زمان اتصال رله قفل درب بازکن



۱- دکمه برنامه را فشار دهید

۲- رمز مدیریت را وارد کنید

۳- دکمه زنگ را فشار دهید

۴- عدد ۵ را شماره گیری کنید

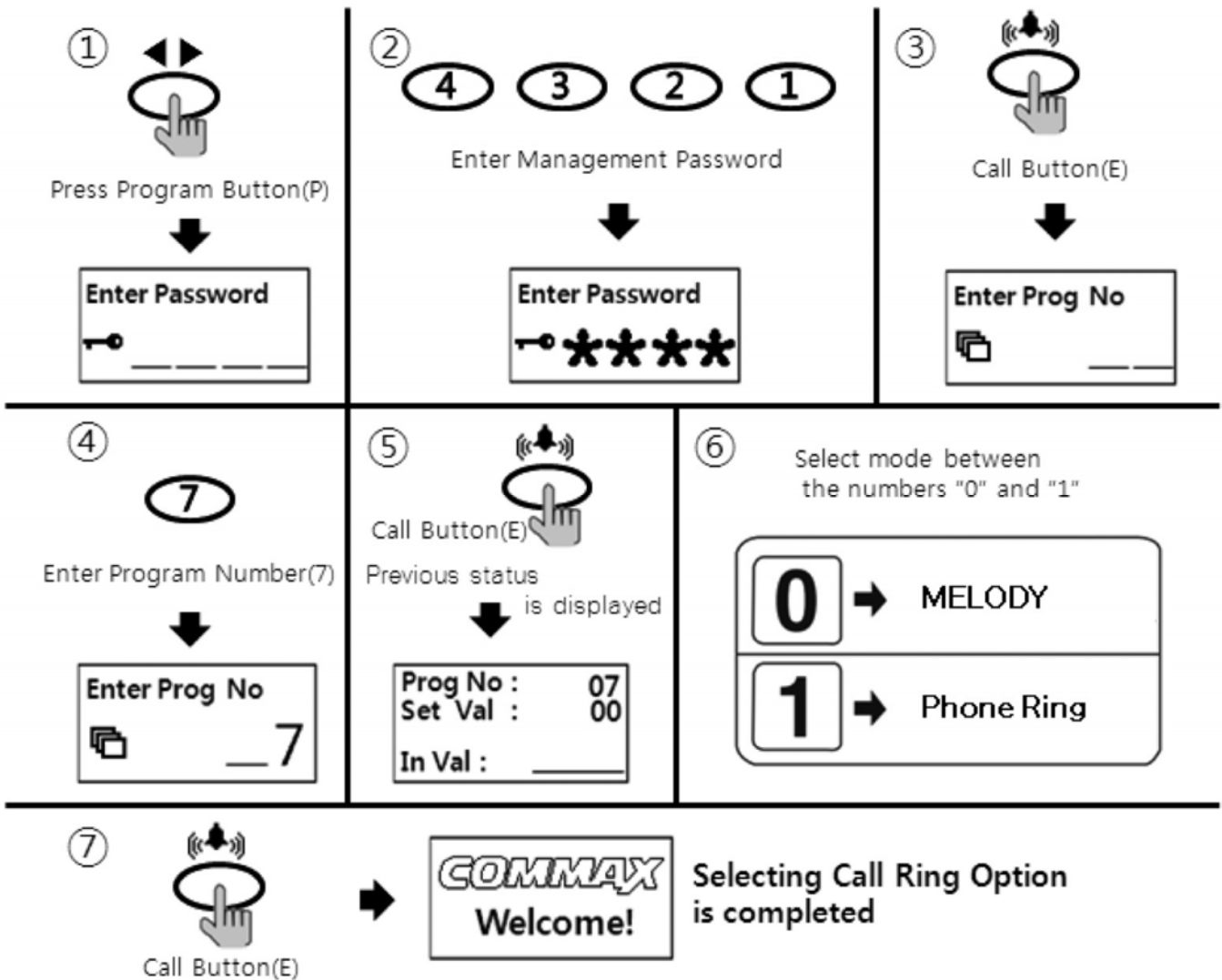
۵- دکمه زنگ را فشار دهید

۶- زمان باز بودن درب را انتخاب کنید

۷- هر عددی را به منظور زمان باز نگه داشتن رله قفل از ۰ تا ۲۵ ثانیه انتخاب کنید

۸- دکمه زنگ را فشار دهید

۱۰- انتخاب صدای زنگ



۱- دکمه برنامه را فشار دهید

۲- رمز مدیریتی را وارد کنید

۳- دکمه زنگ را فشار دهید

۴- عدد ۷ را برای انتخاب صداهای زنگ شماره گیری کنید

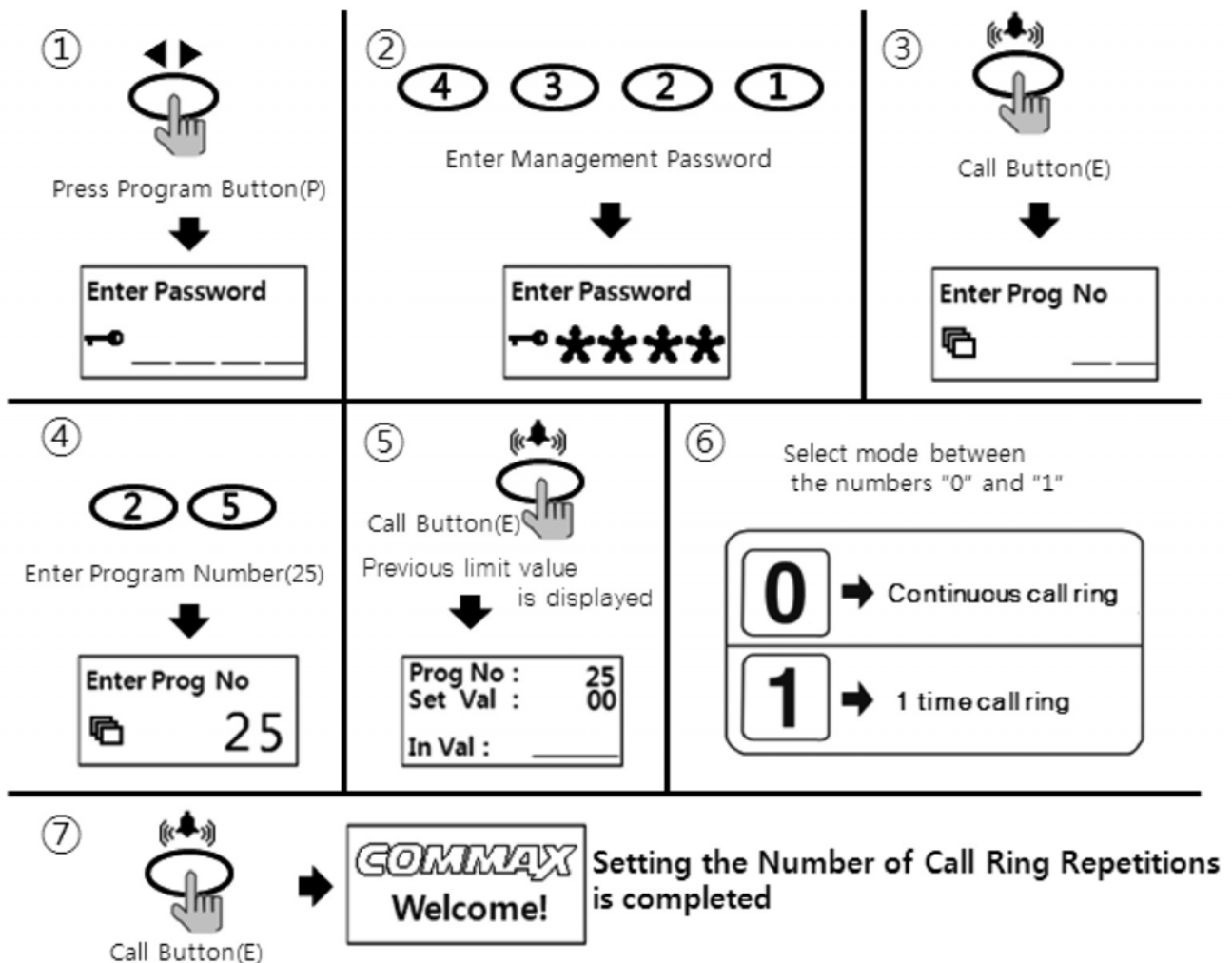
۵- دکمه زنگ را فشار دهید

۶- عدد ۰ یا ۱ را وارد نمایید

- عدد ۰ مد صدای ملودی
- عدد ۱ مد صدای زنگ

۷- دکمه زنگ را فشار دهید تا صدای منتخب به عنوان صدای زنگ تنظیم شود

۱۱- تنظیمات برای تعداد تکرارهای زنگ



۱- دکمه برنامه را فشار دهید

۲- رمز مدیریتی را وارد کنید

۳- دکمه زنگ را فشار دهید

۴- عدد ۲۵ را شماره گیری کنید

۵- دکمه زنگ را فشار دهید

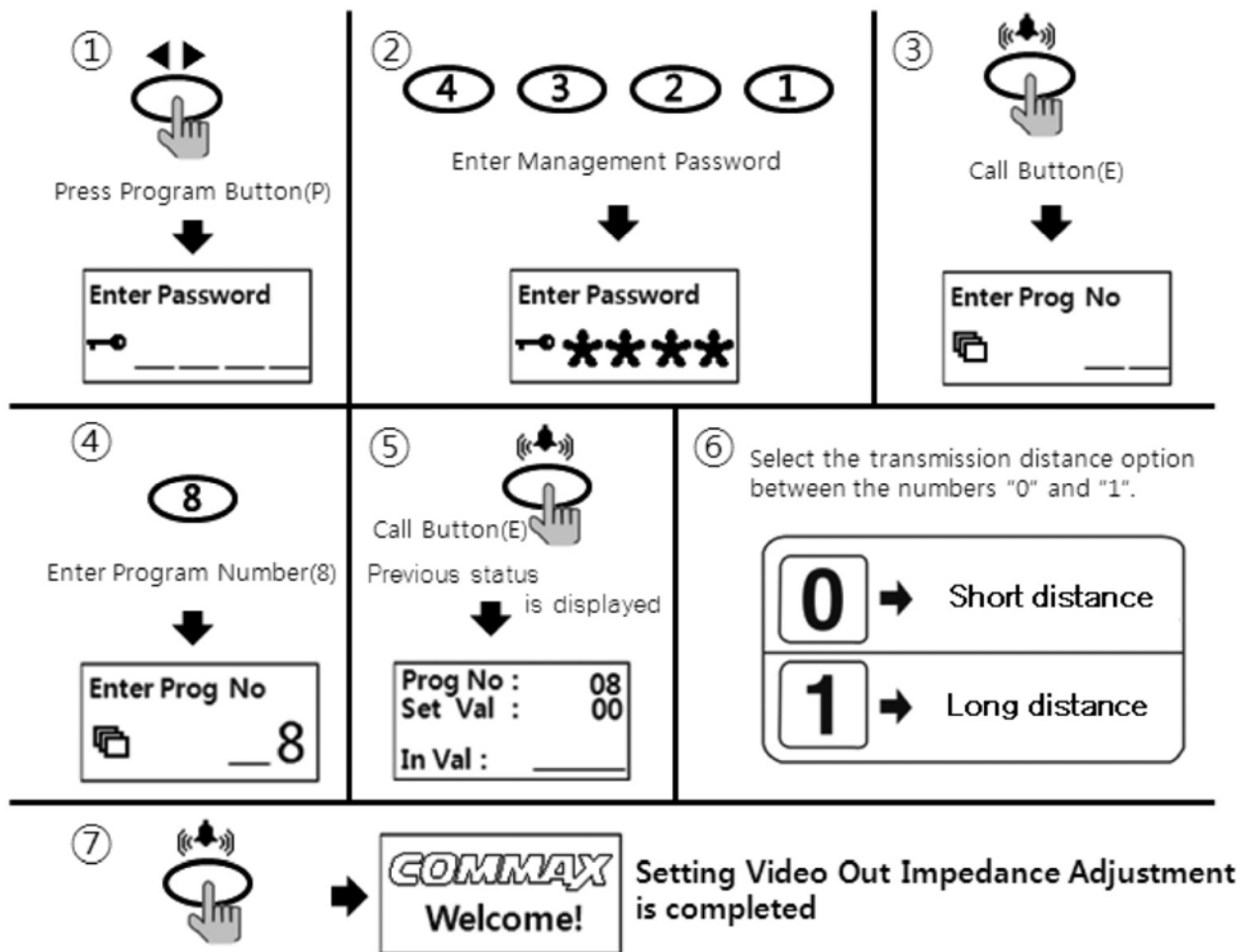
۶- عدد ۰ یا ۱ را وارد نمایید

• مد ۰ یا مد صدای زنگ به صورت مداوم

• مد ۱ یا مد یک بار زنگ زدن

۷- کلید زنگ را فشار دهید

۱۲- تنظیمات امپدانس ویدئوی خروجی



۱- دکمه برنامه را فشار دهید

۲- رمز مدیریتی را وارد کنید

۳- دکمه زنگ را فشار دهید

۴- عدد ۸ را شماره گیری کنید

۵- دکمه زنگ را فشار دهید

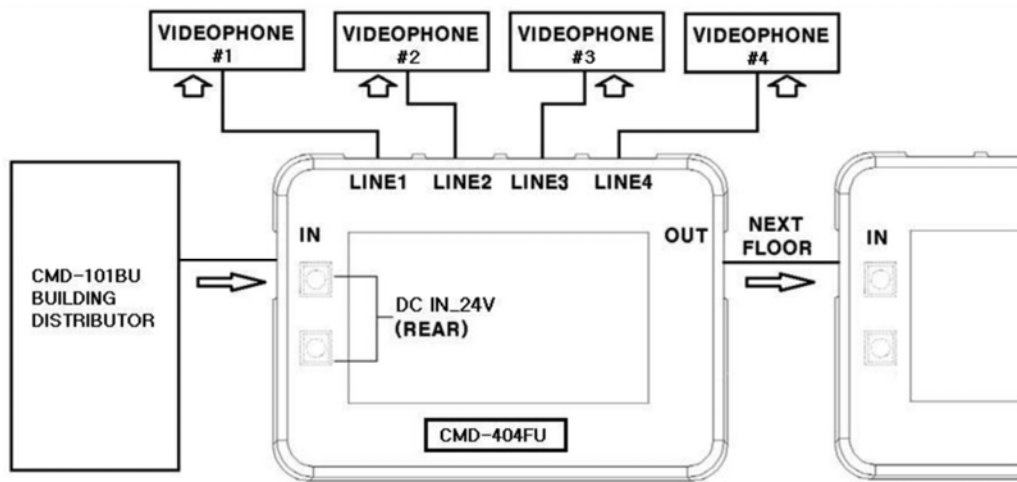
۶- عدد ۰ یا ۱ را وارد نمایید

- ۰: فاصله سیم کشی کوتاه
- ۱: فاصله سیم کشی طولانی

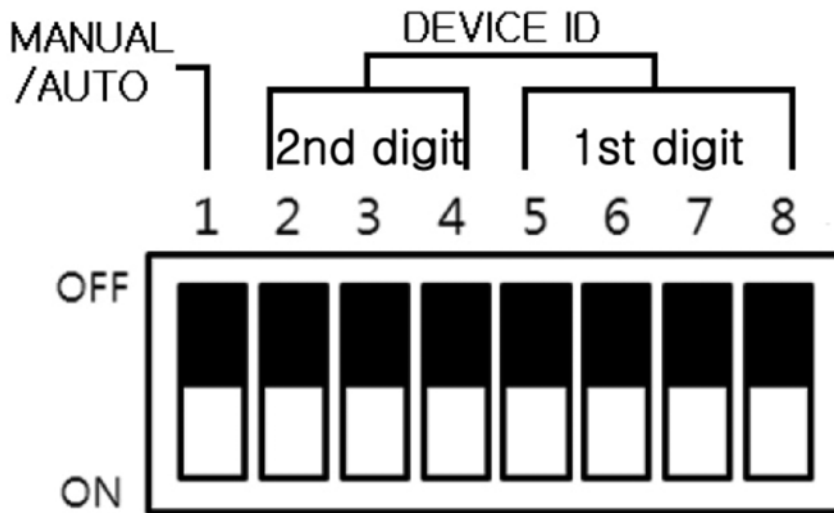
۷- دکمه زنگ را فشار دهید

۱۳- تعیین شماره هر واحد (کد دهی توزیع کننده ها)

در این سیستم بر خلاف سیستم Gate View، توزیع کننده ها شماره هر واحد را در خود ذخیره می کنند. در ابتدا شماره هر توزیع کننده را مشخص می نماییم. با تعیین شماره هر توزیع کننده شماره واحد با اتصال به line1، line2، line3 و line4 تعیین می گردد. به عنوان مثال اگر برای توزیع کننده شماره ۱۱ تعریف شود line 1 واحد ۴۱، line2 واحد ۴۲، line3 واحد ۴۳ و line4 واحد ۴۴ می باشد.



از طریق تنظیم دیپ سویچ های روی توزیع کننده ها (CMD-404F, CMD-404CFU) می توان برای تعیین شماره هر توزیع کننده استفاده نمود.



شماره توزیع کننده ها می تواند از شماره ۱ تا ۷۹ تعریف شود و در مجموع ۳۱۶ واحد قابل اتصال به این سیستم می باشند. دیپ سویچ ها ۲،۳،۴ برای تعیین رقم دهگان شماره توزیع کننده و دیپ سویچ های ۵،۶،۷،۸ برای تعیین رقم یکان شماره توزیع کننده استفاده می شود. در جدول زیر نحوه تعیین شماره توزیع کننده ها نمایش داده شده است.

Number	How to set up	Number	How to set up
0	OFF: 2, 3, 4 OFF ON: 2, 3, 4 ON	4	OFF: 2 ON, 3 OFF, 4 OFF ON: 2 ON, 3 ON, 4 OFF
1	OFF: 2 OFF, 3 OFF, 4 ON ON: 2 OFF, 3 ON, 4 ON	5	OFF: 2 ON, 3 OFF, 4 ON ON: 2 ON, 3 ON, 4 ON
2	OFF: 2 OFF, 3 ON, 4 OFF ON: 2 OFF, 3 ON, 4 ON	6	OFF: 2 ON, 3 ON, 4 OFF ON: 2 ON, 3 ON, 4 ON
3	OFF: 2 OFF, 3 ON, 4 ON ON: 2 ON, 3 ON, 4 ON	7	OFF: 2 ON, 3 ON, 4 ON ON: 2 ON, 3 ON, 4 ON

تعیین رقم دهگان توزیع کننده از طریق دیپ سویچ

Number	How to set up	Number	How to set up
0	OFF: 5, 6, 7, 8 OFF ON: 5, 6, 7, 8 ON	5	OFF: 5 OFF, 6 ON, 7 OFF, 8 OFF ON: 5 OFF, 6 ON, 7 ON, 8 OFF
1	OFF: 5 OFF, 6 OFF, 7 OFF, 8 ON ON: 5 OFF, 6 ON, 7 ON, 8 ON	6	OFF: 5 OFF, 6 ON, 7 ON, 8 OFF ON: 5 OFF, 6 ON, 7 ON, 8 ON
2	OFF: 5 OFF, 6 ON, 7 ON, 8 OFF ON: 5 OFF, 6 ON, 7 ON, 8 ON	7	OFF: 5 OFF, 6 ON, 7 ON, 8 ON ON: 5 OFF, 6 ON, 7 ON, 8 ON
3	OFF: 5 OFF, 6 ON, 7 ON, 8 ON ON: 5 ON, 6 ON, 7 ON, 8 ON	8	OFF: 5 ON, 6 OFF, 7 OFF, 8 OFF ON: 5 ON, 6 ON, 7 ON, 8 ON
4	OFF: 5 OFF, 6 ON, 7 ON, 8 ON ON: 5 ON, 6 ON, 7 ON, 8 ON	9	OFF: 5 ON, 6 ON, 7 ON, 8 ON ON: 5 ON, 6 ON, 7 ON, 8 ON

تعیین رقم یکان توزیع کننده از طریق دیپ سویچ

*دیپ سویچ اول همیشه می بایست در حالت اتوماتیک یا ON باشد.

فرمول تعیین شماره توزیع کننده بر اساس شماره واحد مورد نظر به صورت زیر می باشد:

a=(شماره واحد مورد نظر)/(۴)

- اگر a عددی بدون اعشار بود، a شماره سویچر بوده و مانیتور را به line4 توزیع کننده متصل نمایید.
- اگر a عددی اعشاری با اعشار ۰/۲۵ بود، شماره توزیع کننده برابر $a+1$ [قسمت صحیح] و مانیتور را به line1 توزیع کننده متصل نمایید.
- اگر a عددی اعشاری با اعشار ۰/۵ بود، شماره توزیع کننده برابر $a+1$ [قسمت صحیح] و مانیتور را به line2 توزیع کننده متصل نمایید.
- اگر a عددی اعشاری با اعشار ۰/۷۵ بود، شماره توزیع کننده برابر $a+1$ [قسمت صحیح] و مانیتور را به line3 توزیع کننده متصل نمایید.

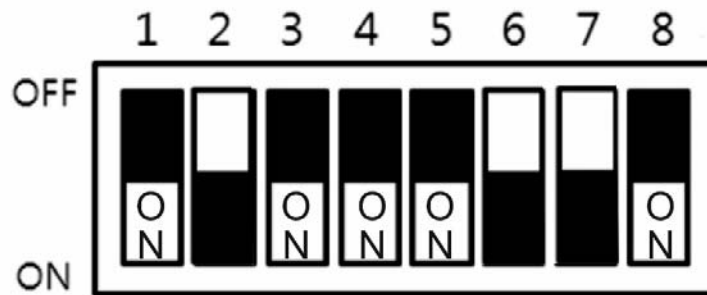
به عنوان مثال برای تعیین شماره توزیع کننده واحد ۱۵۳:

$$a=153/(4)=38.25$$

$$۳۹=۳۸+۱=شماره توزیع کننده$$

و مانیتور می بایست به line1 توزیع کننده متصل شود.

نحوه تنظیم دیپ سویچ های توزیع کننده شماره ۳۹ مطابق دو شکل صفحه قبل:



۱۴-تنظیمات LED صفحه کلید

۱-دکمه برنامه را فشار دهید

۲-رمز مدیریتی را وارد کنید

۳-دکمه زنگ را فشار دهید

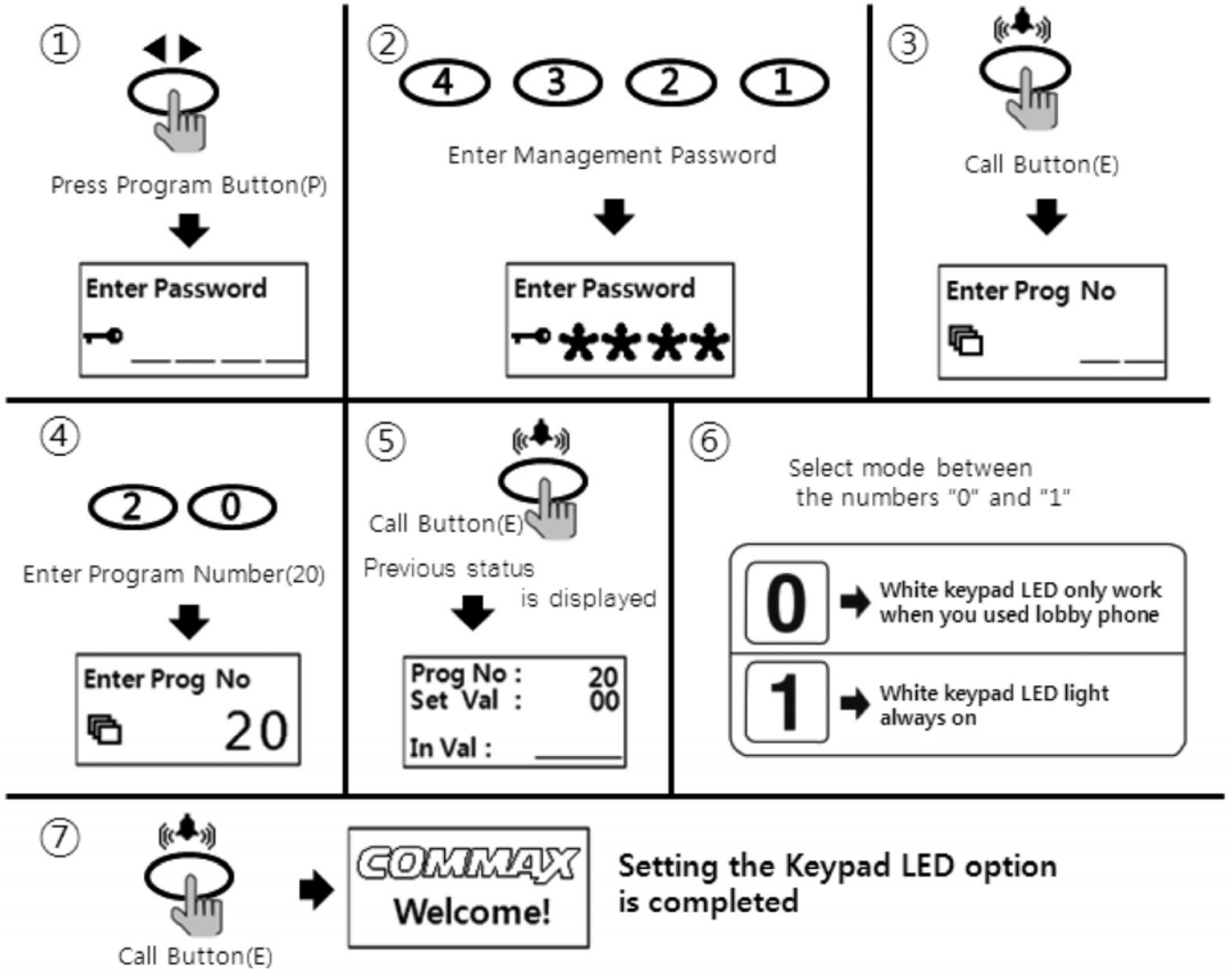
۴-عدد ۲۰ را شماره گیری کنید

۵-دکمه زنگ را فشار دهید

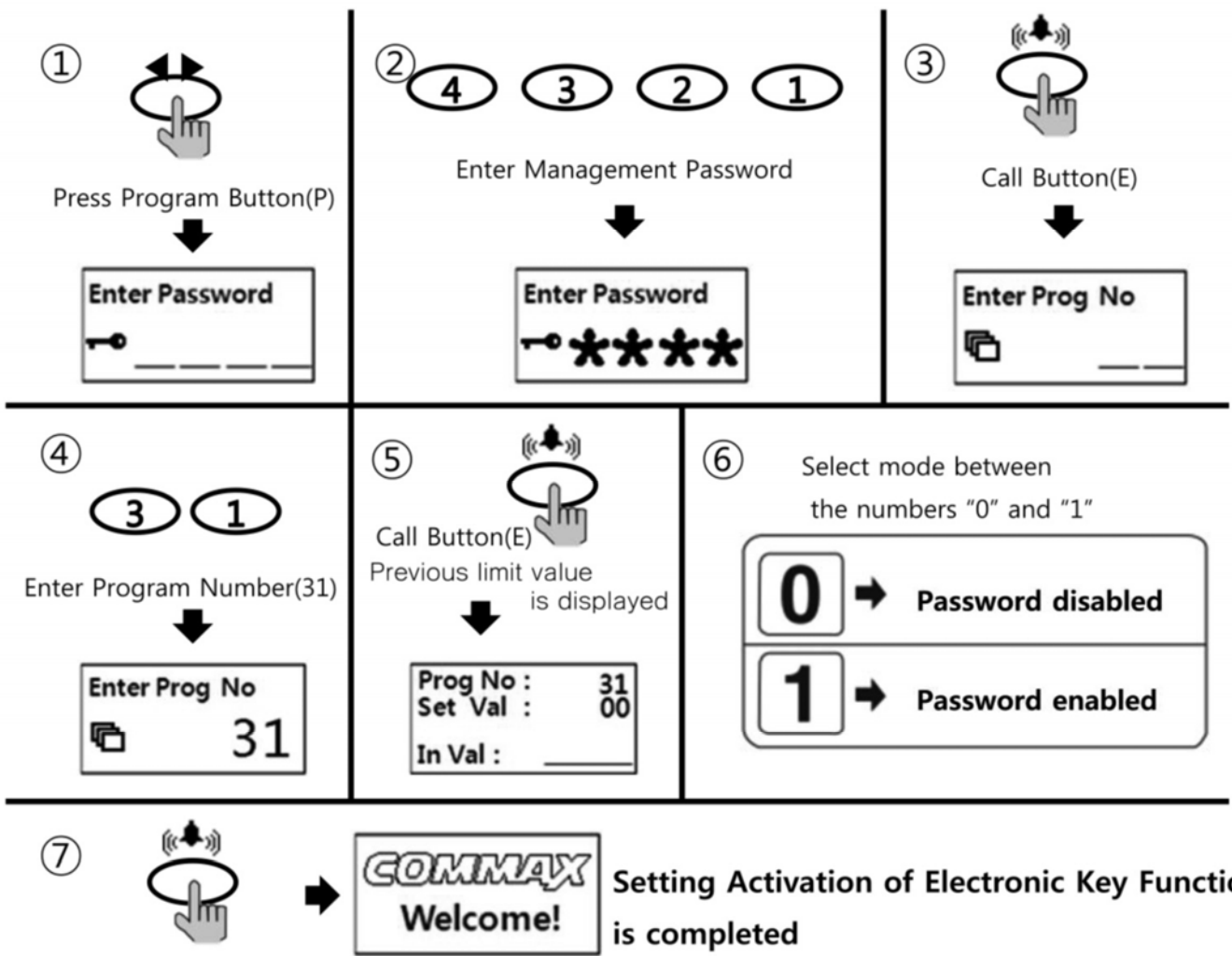
۶-عدد ۰ یا ۱ را وارد نمایید

• عدد ۰: چراغ LED صفحه کلید تنها هنگامی که پنل لابی در حال استفاده است روشن شود

• عدد ۱: چراغ LED همیشه روشن باشد



۱۵- فعال سازی رمز کلید الکترونیک (باز کردن درب با استفاده از رمز)



۱- دکمه برنامه را فشار دهید

۲- رمز مدیریتی را وارد کنید

۳- دکمه زنگ را فشار دهید

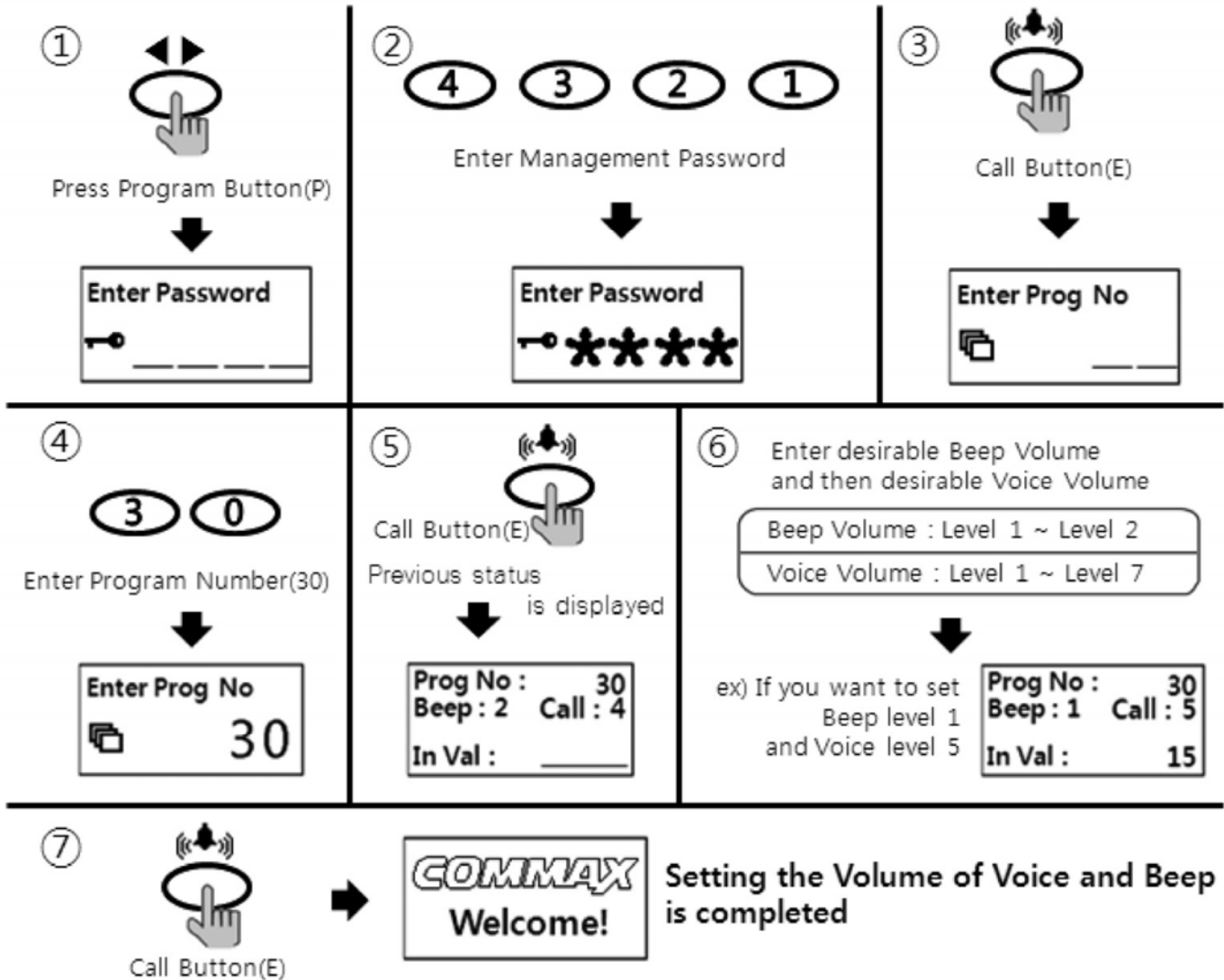
۴- عدد ۳۱ را شماره گیری کنید

۵- دکمه زنگ را فشار دهید

۶- عدد ۰ یا ۱ را وارد نمایید

- مد ۰: حالت رمز غیر فعال
- مد ۱: حالت رمز فعال

۱۶- تنظیمات میزان صدای زنگ و صدای بیپ



۱- دکمه برنامه را فشار دهید

۲- رمز مدیریتی را وارد کنید

۳- دکمه زنگ را فشار دهید

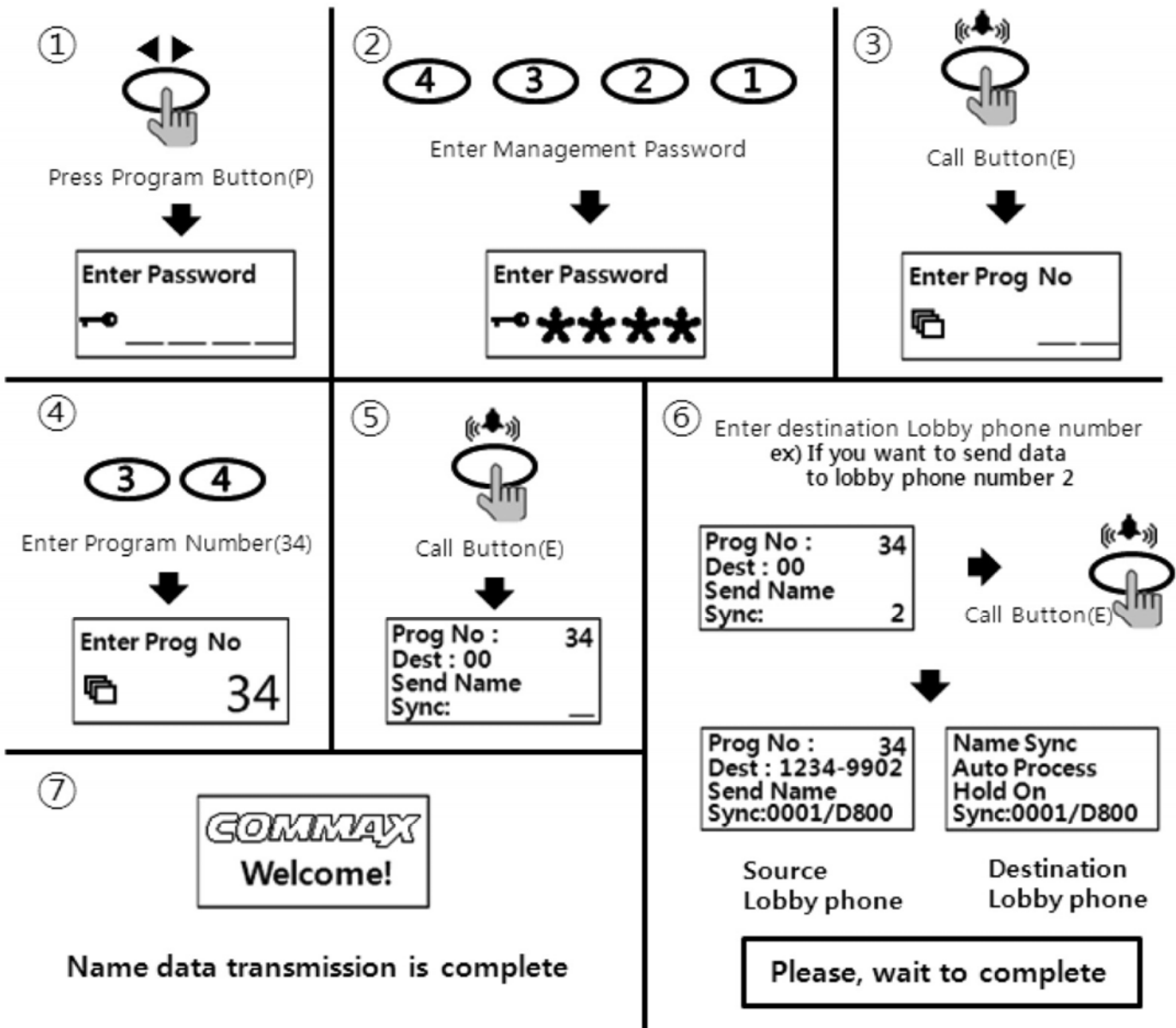
۴- عدد ۳۰ را شماره گیری کنید

۵- دکمه زنگ را فشار دهید

۶- میزان صدای بیپ دلخواه را از ۱ تا ۲ و میزان صدای زنگ را از ۱ تا ۷ انتخاب کنید

۷- دکمه زنگ را فشار دهید

۱۷- روش ارسال اسامی واحد ها به یک پنل دیگر



۱- دکمه برنامه را فشار دهید

۲- رمز مدیریتی را وارد کنید

۳- دکمه زنگ را فشار دهید

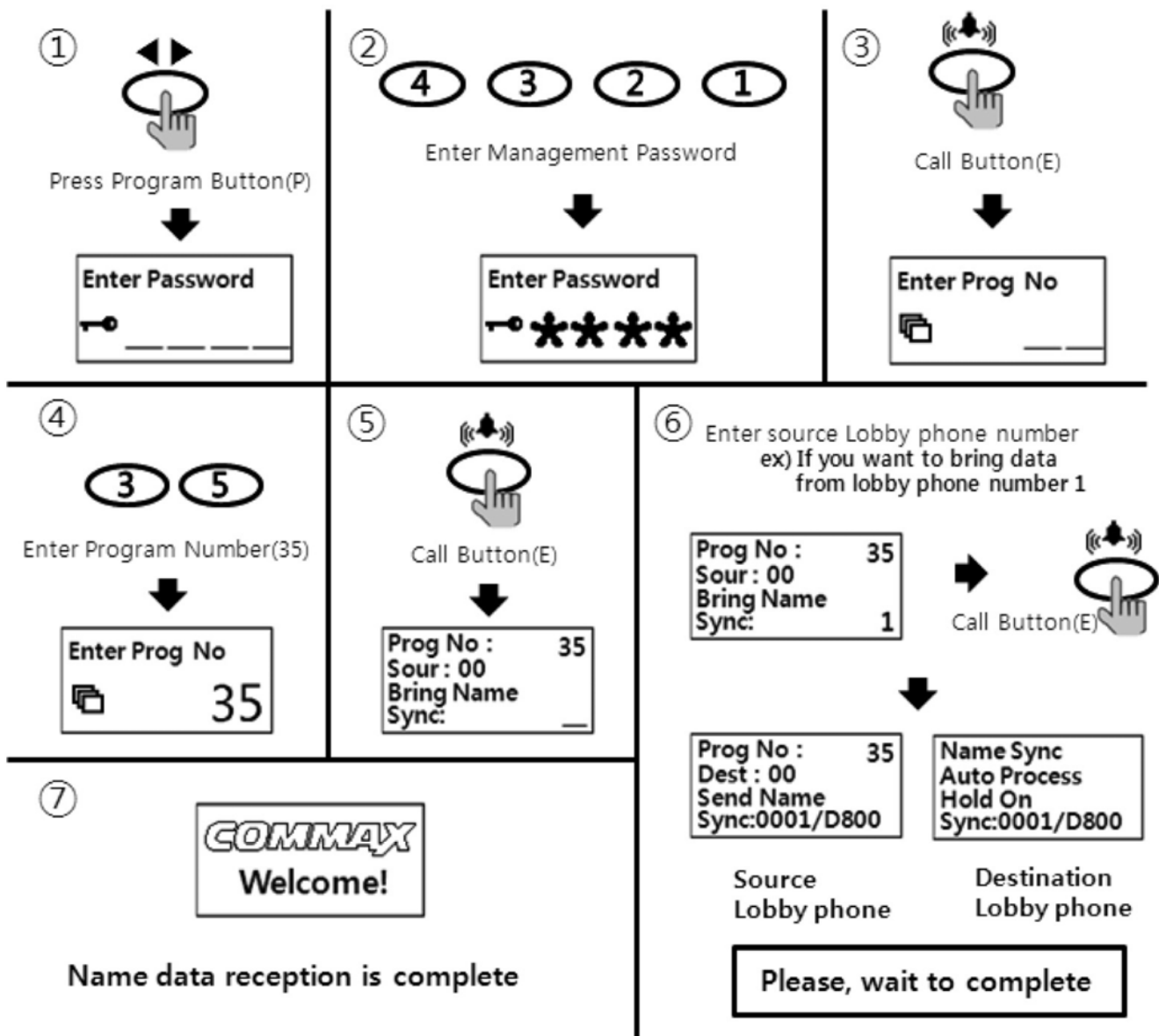
۴- عدد ۳۴ را شماره گیری کنید

۵- دکمه زنگ را فشار دهید

۶- شماره پنل لابی مقصد را وارد کنید

۷- دکمه زنگ را فشار دهید

۱۸- نحوه دریافت اسامی واحدها از یک پنل دیگر



۱- دکمه برنامه را فشار دهید

۲- رمز مدیریتی را وارد کنید

۳- دکمه زنگ را فشار دهید

۴- عدد ۳۵ را شماره گیری کنید

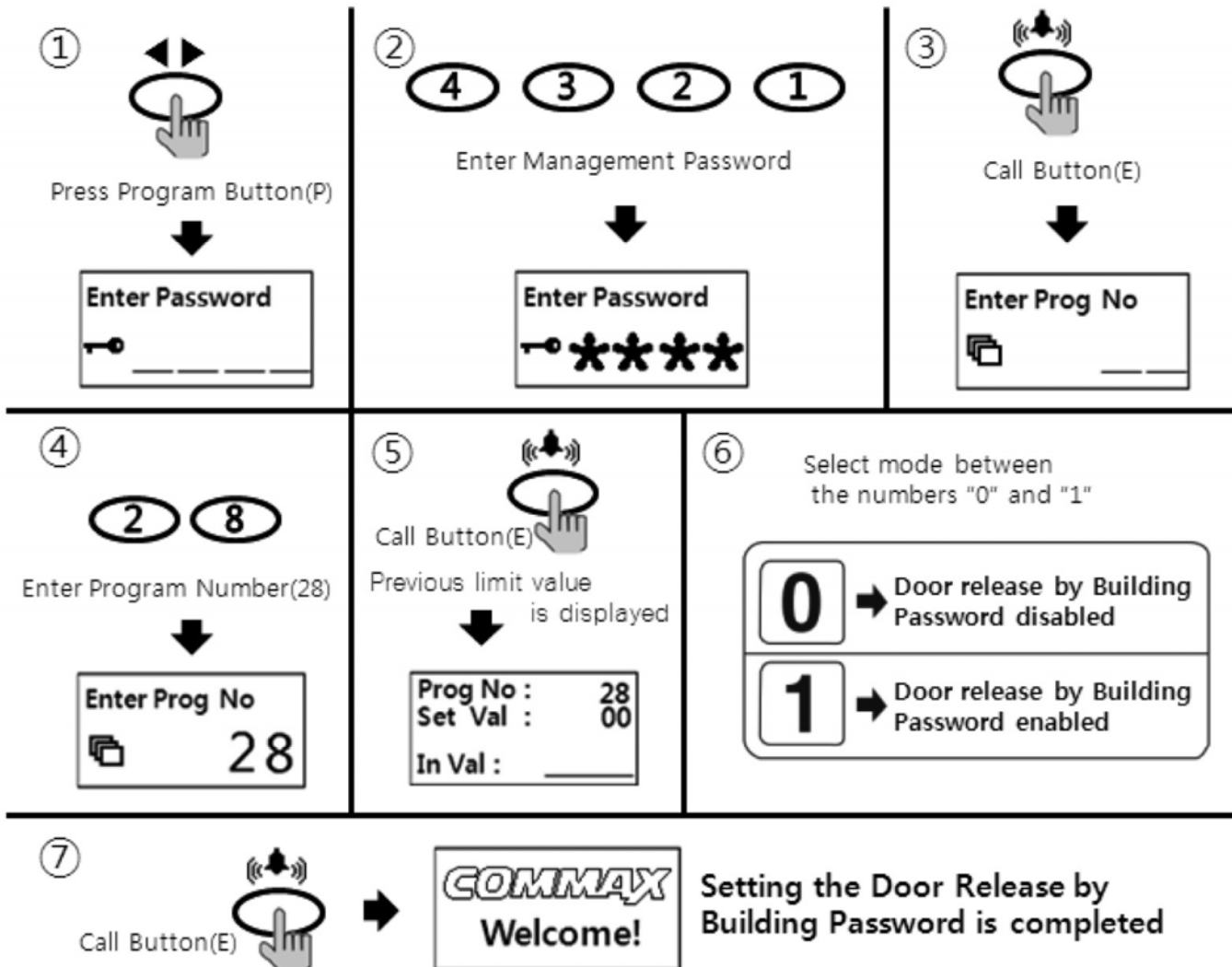
۵- دکمه زنگ را فشار دهید

۶- شماره پنل لابی مبدا را وارد کنید

۷- کلید زنگ را فشار دهید

۱۹- تنظیمات باز کردن درب با رمز ساختمان

۱-۱۹- باز کردن درب با استفاده از رمز ساختمان



۱- دکمه برنامه را فشار دهید

۲- رمز مدیریتی را وارد کنید

۳- دکمه زنگ را فشار دهید

۴- عدد ۲۸ را شماره گیری کنید

۵- دکمه زنگ را فشار دهید

۶- عدد ۰ یا ۱ را وارد کنید

- مد ۰: باز کردن درب با استفاده از رمز ساختمان غیر فعال است

- مد ۱: باز کردن درب با استفاده از رمز ساختمان فعال است

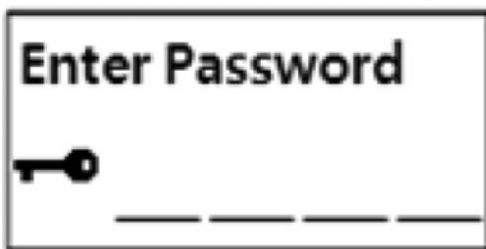
۷- دکمه زنگ را فشار دهید

۱۹-۲- باز کردن درب توسط رمز

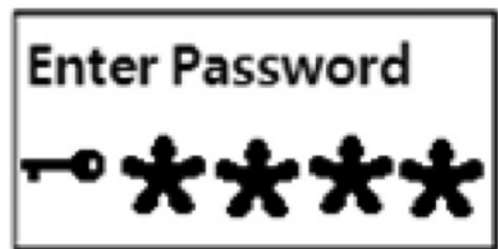
① Press Call Button "E"



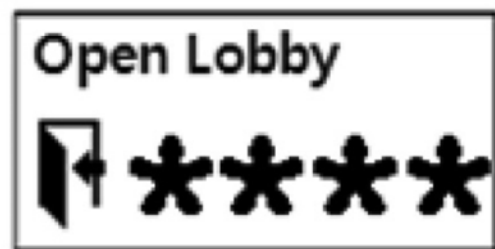
Call Button(E)



② Enter Building Password



③ Door released



۱- دکمه زنگ را فشار دهید

۲- رمز ساختمان را وارد کنید

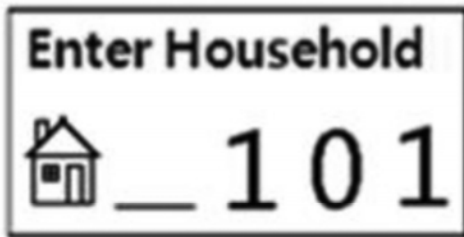
۳- درب باز می شود

۲۰- روش تماس با واحدها از پنل لابی

۲۰-۱- برقراری تماس با واحد ها

① Enter the Unit Number that you wish to call

① 1 0 1



② Press Call Button "E"



Call Button(E)



③ Talk as answered



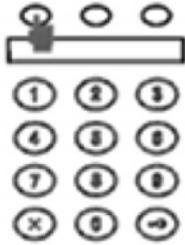
۱- شماره واحدی که می خواهید با آن تماس بگیرید را وارد کنید

۲- دکمه زنگ را فشار دهید

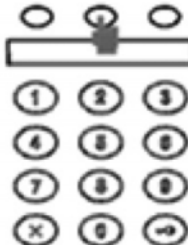
۳- تماس برقرار می شود

۲۰-۲- برقراری تماس با واحد ها از طریق جستجوی نام هر واحد

① Press the button of searching name

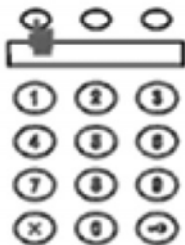


② Searching the name by pressing the shift key button



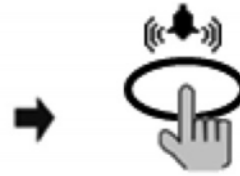
GUARD
ABDU Seddiq
Amir arzy
Antonio Grigolon

③ If the name is not on this page, keep searching in progress pressing the page flip button



Ayktut Partes
Benboujida Kamal
CHAQUIB Saleh
Felipe Saba

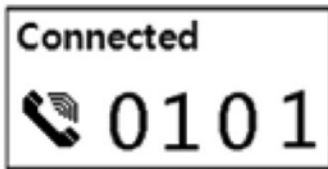
④ Press the call button & will hear ring tone



Call Button(E)

Calling
0101

⑤ Speak to them if the household answers



۱- دکمه جستجوی نام ها را فشار دهید

۲- با استفاده از دکمه شیفت نام مورد نظر را از میان نام های دیگر انتخاب کنید

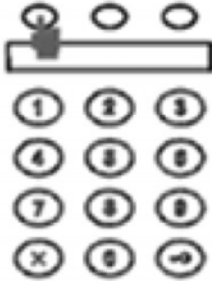
۳- اگر نام مورد نظر در صفحه یافت نشد با دکمه flip کار را ادامه دهید

۴- دکمه زنگ را فشار دهید

۵- تماس برقرار می شود

۲۱- نحوه برقراری تماس با نگهبانی

① Press the button of searching name



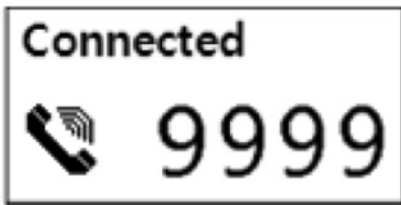
② Press the Call button on the Guard tag & will hear ring tone



Call Button(E)



③ Speak to them if the guard answers



۱- دکمه جستجو را فشار دهید

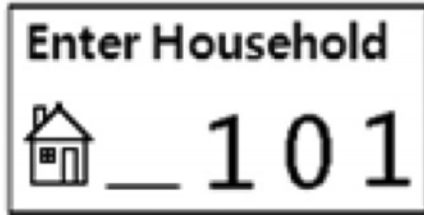
۲- پس از یافتن نگهبانی (Guard) در لیست نام ها، تماس را برقرار کنید

۳- تماس برقرار می شود

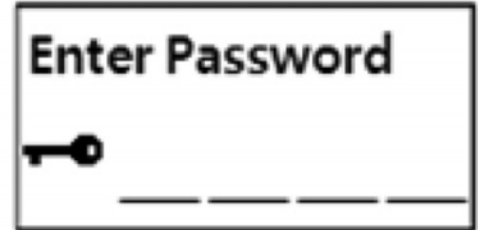
۲۲- باز کردن درب با استفاده از رمز واحد

① Enter the Unit Number

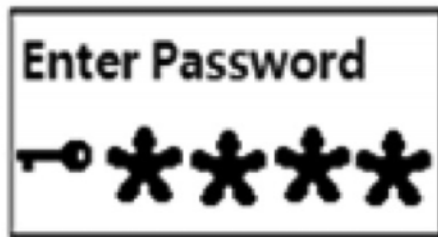
① ① ①



② Press "Key" Button



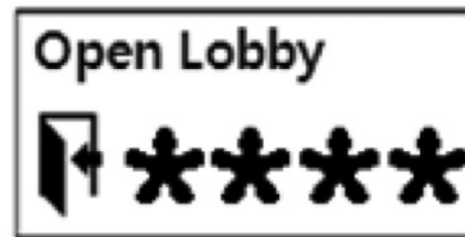
③ Enter the Unit Password



④ Press Call Button "E"



Call Button(E)



۱- شماره واحد را وارد کنید

۲- دکمه کلید را فشار دهید

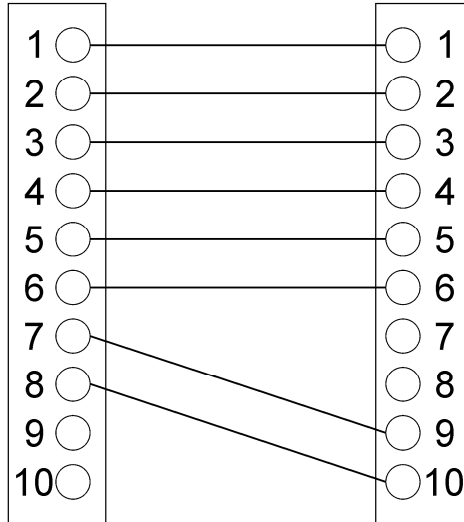
۳- رمز واحد را وارد کنید

۴- دکمه زنگ را فشار دهید

۲۳-اطلاعات سیم کشی

۲۳-۱-اتصال چند پنل DRC-GUM به یکدیگر در یک ساختمان

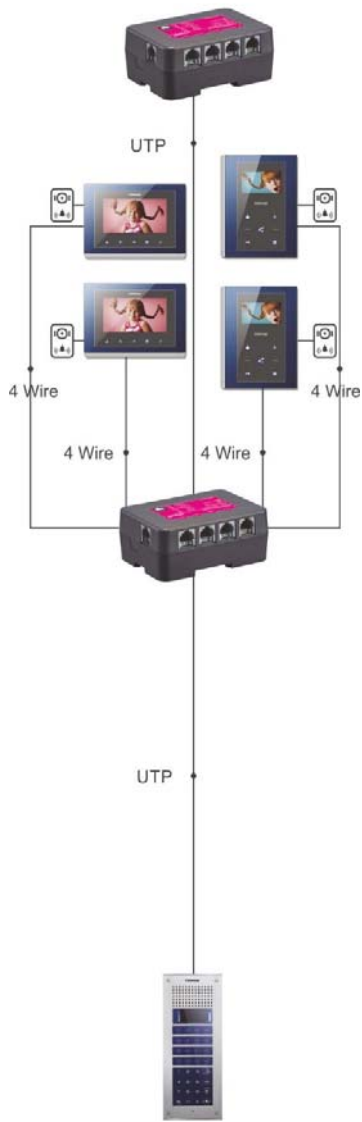
DRC-GUM1 DRC-GUM2



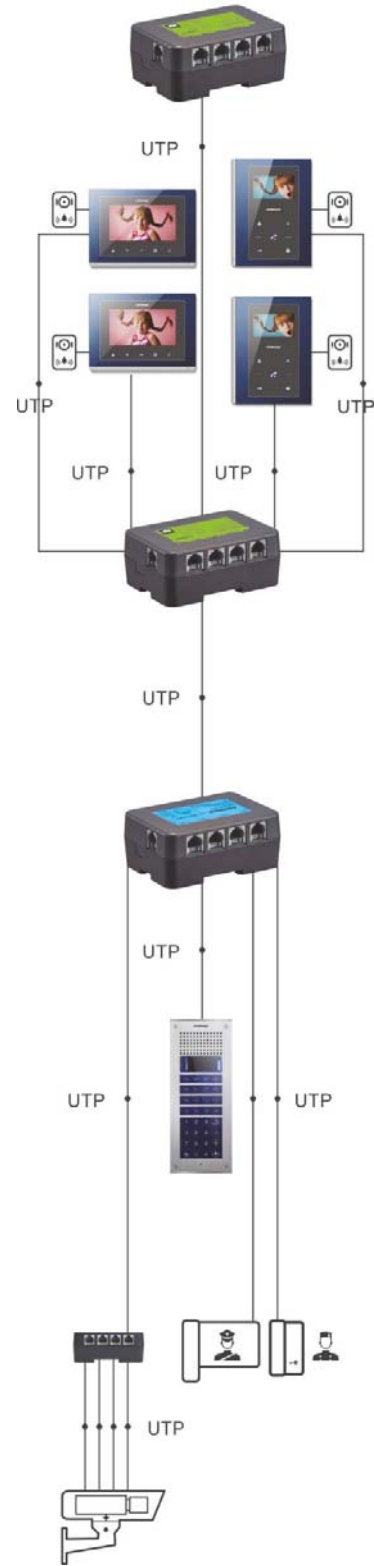
۲۳-۲-دیاگرام کلی سیستم

این سیستم به دو طریق قابلیت نصب دارد.

- ۱) این سیستم را می توان به کلید مانیتور های معمولی (که با CDV آغاز می شوند) متصل کرد. در این حالت امکان ارتباط با نگهداری و مانیتور کردن دوربین های مداربسته مخصوص این سیستم وجود ندارد.
- ۲) علاوه بر حالت ۱ می توان این سیستم را با اتصال به مانیتورهای مخصوص خود (که با CMV آغاز می شوند) با حداکثر کارایی مورد استفاده قرار داد.



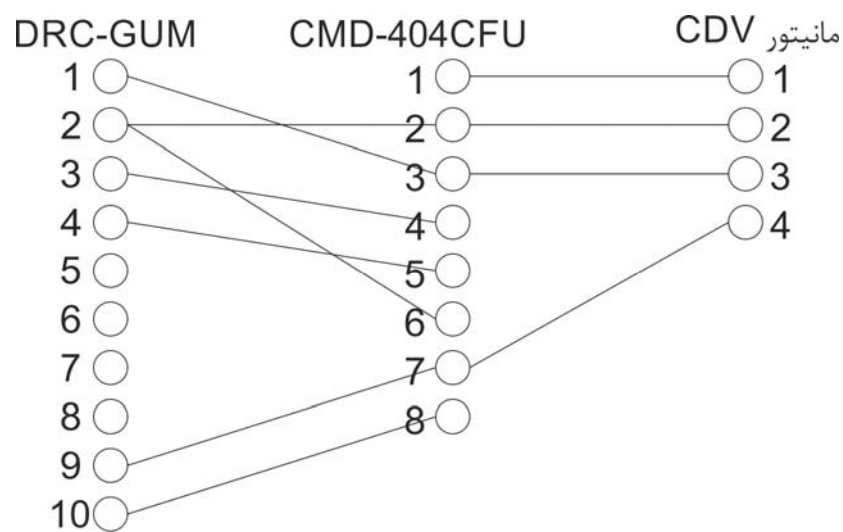
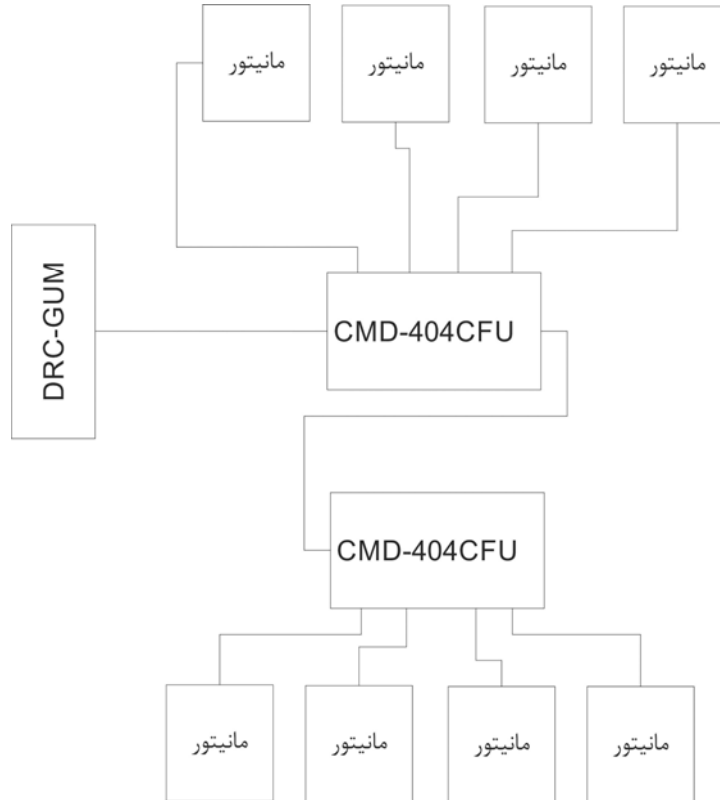
روش اول



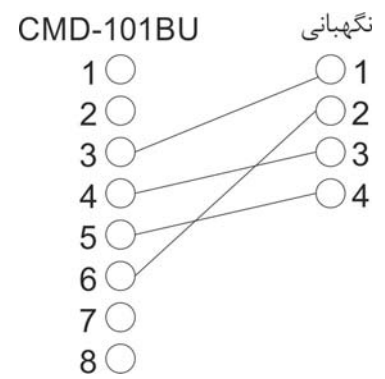
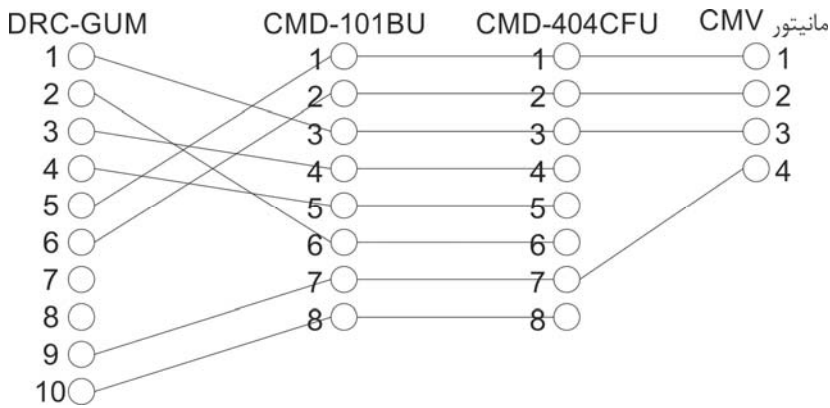
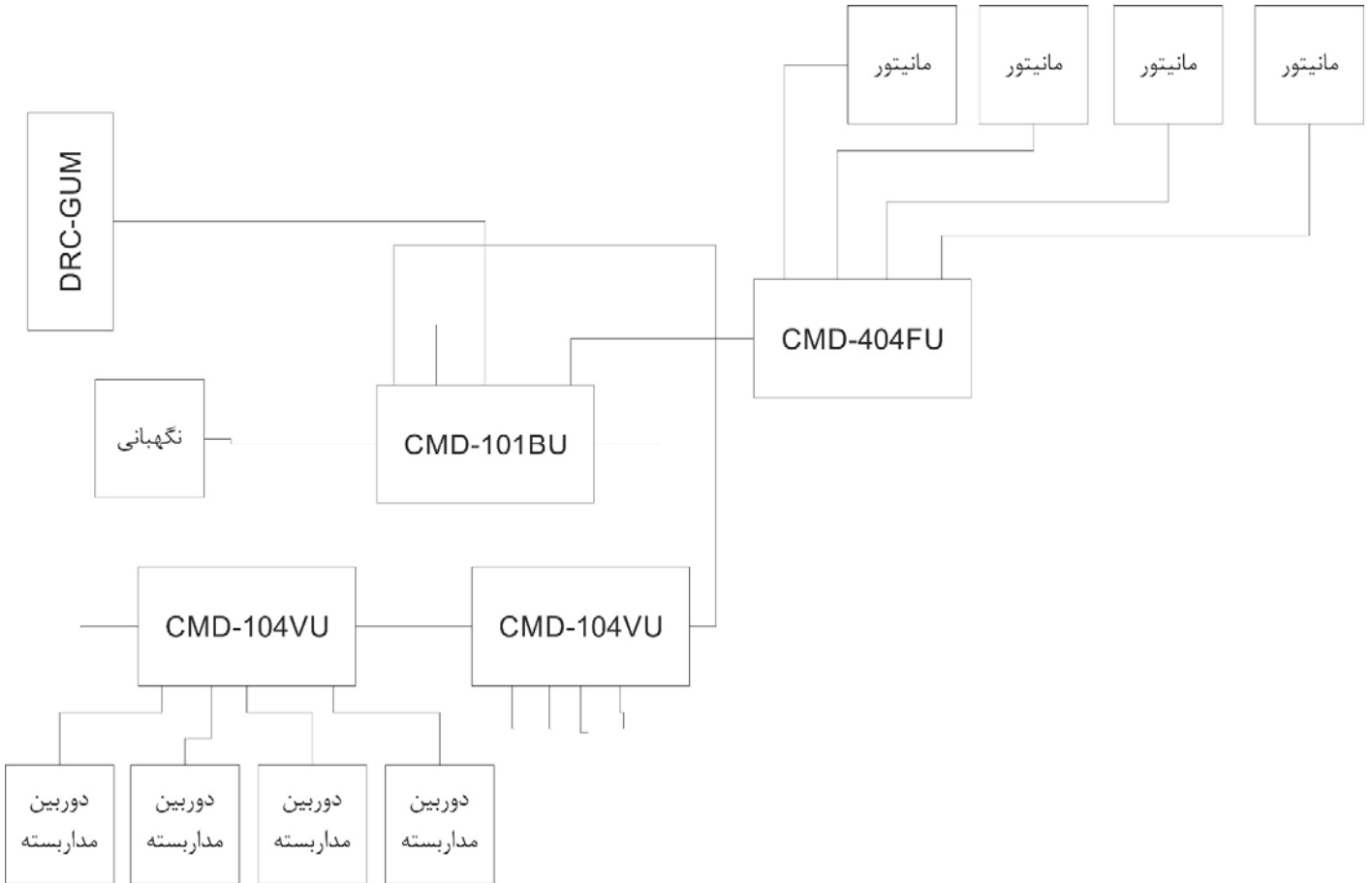
روش دوم

۳-۲۳- اتصالات نصب روش اول (اتصال به مانیتورهای CDV)

در این روش از خروجی پنل به اولین **CCU-404CFU** اتصال برقرار شده و به صورت متوالی **CCU-404CFU** ها از طریق کابل شبکه به یکدیگر متصل می گردند. نحوه اتصال سیم ها در زیر نمایش داده شده است.



۴-۲۳- اتصالات نصب روش دوم (اتصال به مانیتورهای CMV)



توجه!!

لطفا با دقت بخش های زیر را بخوانید. بعد از چک کردن لیست زیر در صورت بروز مشکل با مرکز خدمات ایران کوماکس به شماره ۰۲۱۶۶۴۱۷۰۷۰ تماس بگیرید.

۲۴- ویژگی ها و مشخصات

نوع نصب	توکار
مدل	DRC-GUC/RF1
سیم کشی	پنل لابی: کابل UTP ، مانیتور داخل واحد: ۴ سیم. ایستگاه نگهبانی: ۴ سیم. توزیع کننده ها: کابل UTP
منبع توان	DC 12V, 1A
مصرف توان	Standby : 135mA, Maximum : 320mA
نوع تماس	Handsfree (one way)
سنسور تصویر	Color CMOS
افقی/عمودی	15,735KHz / 60Hz,
پویس فرکانسی	15,625KHz / 50Hz
زاویه تصویر	افقی: ۶۸ درجه عمودی: ۵۵ درجه
کمترین شدت روشنایی	0.1 Lux (up to 300mm from the camera)
بازه موثر تماس	UTP CAT. 5e, 300m
بازه حساسیت RF	60mm
شدت نور	دارای نور LED مناسب برای شب
دما	-20°C (tested up to -40°C) ~ 40°C
ابعاد	130 (W) x 315 (H) x 40 (D) mm

۲۵- مدل RF/ID

نام مدل	DRC-GUM/RF1
فرکانس	13.56MHz
بازه توان آنتن	Under 47.5mV/m within 10 meter radius
توان	DC 12V
نوع انتشار	A1D
تعداد کانال ها	تک کاناله
نوع مدولاسیون	ASK
روش ارتباط	Simplex Operation Method
دما	-10°C (tested up to -40°C) ~ +50°C, 95%